

**От редакции.** За большой вклад в развитие теории рэндзю В.Тальский награждается этим номером ИП. Еще раз призываем всех рэндзистов высылать свои разработки А.Михайлову для готовящейся «Энциклопедии дебютов рэндзю».

## СУДЬБА МЯТЕЖА

*Владимир Тальский*

В этой статье хотелось бы обобщить и систематизировать сведения о том, как развивается борьба в варианте, получившем название «гамбит Глуховского» благодаря удивительному 7 ходу, найденному Леонидом в казалось бы изученном вдоль и поперек 5Д дебюте.

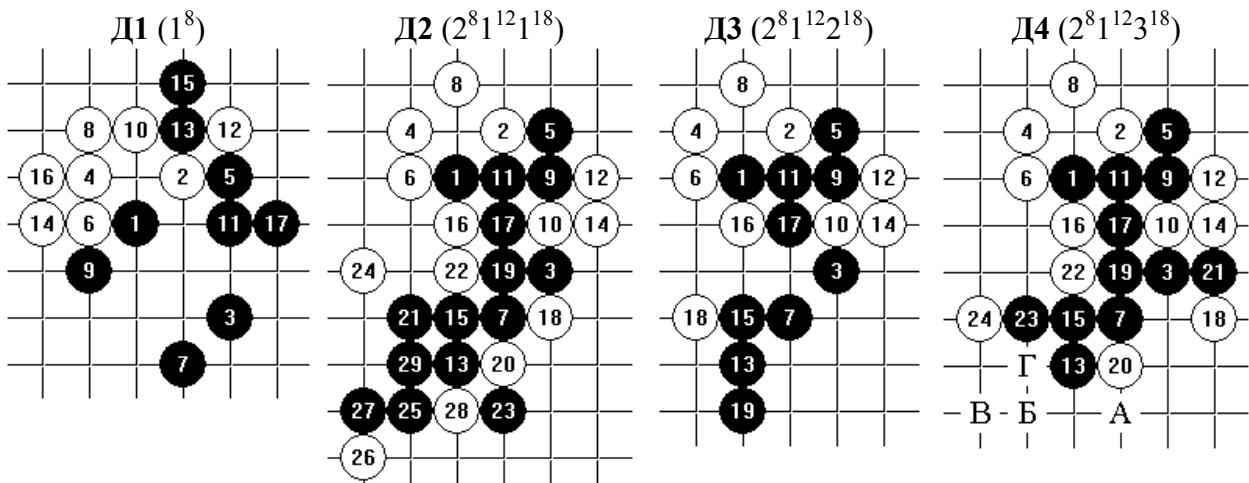
От себя, да еще от имени Л.Глуховского и И.Синева, рискну высказать убеждение, что черные добиваются победы при любой защите белых. Это утверждение не голословно и подтверждается приведенными ниже разработками. Находясь вдали от эпицентра дискуссии, большинство приведенных диаграмм я вынужден был разрабатывать автономно. В связи с этим выражаю сожаление, что из-за отсутствия соответствующих сведений не смогу привести имена своих независимых соавторов. Другое дело, если варианты были позаимствованы, тогда об этом делается соответствующая оговорка в статье.

Заранее приношу извинения, если некоторые приведенные здесь варианты окажутся неоптимальными или, того хуже, ошибочными.

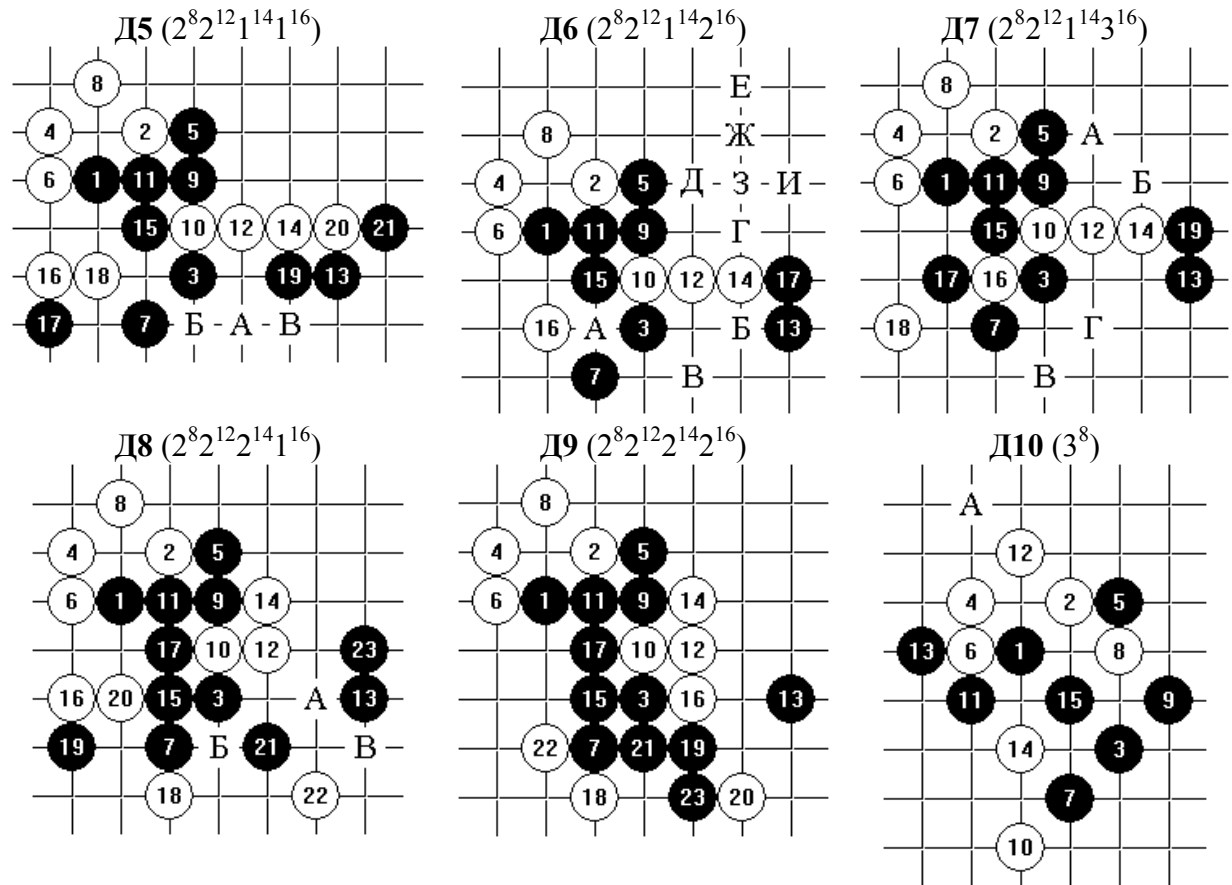
Хочу искренне поблагодарить всех, кто внес свой вклад в развитие «гамбита» и выразить надежду, что наш совместный труд послужит общему делу. Возможно даже, что эта публикация сдвинет с мертвой точки проблему мастерского регламента, т.к. 5Д дебют с учетом новых разработок при других пятых ходах перестанет быть столь желанным для белых, как раньше.

Анализ постараюсь проводить последовательно, начав с азартных, самоуверенных выпадов белых и закончив самой изощренной защитой, что во многом соответствует истории развития «гамбита».

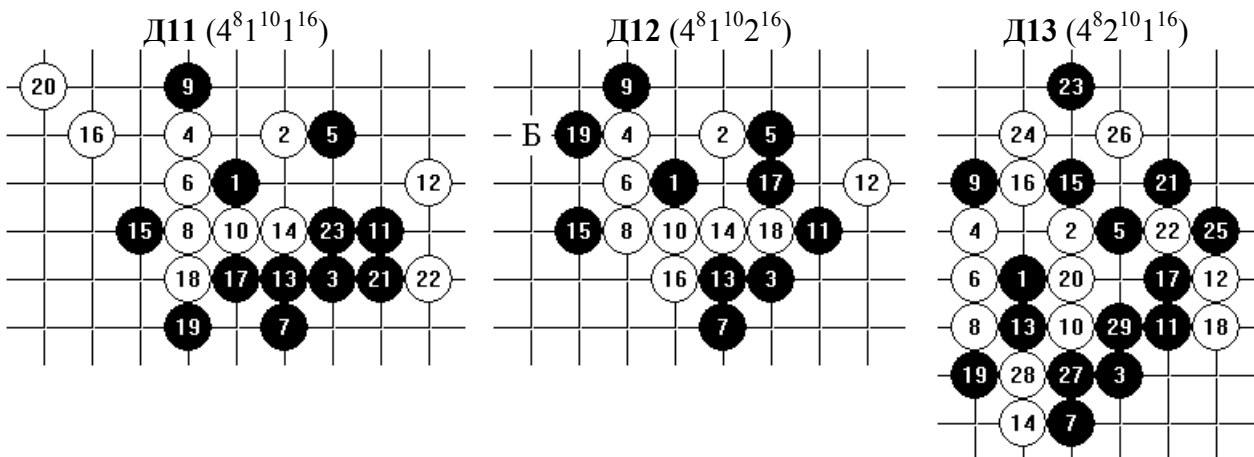
Первый способ восьмого хода (Д1) опровергается авторской разработкой Л.Глуховского. В ответ на серию устрашающих ходов черные спокойно строят контршах с обозначением и побеждают.



Другой восьмой ход (Д2) – был независимо предложен несколькими игроками (в частности, А. Столпером) и даже некоторое время считался опровержением. Возможно, имеется более короткий выигрыш, но ход 13! (Д5-Д9) все-таки красив.

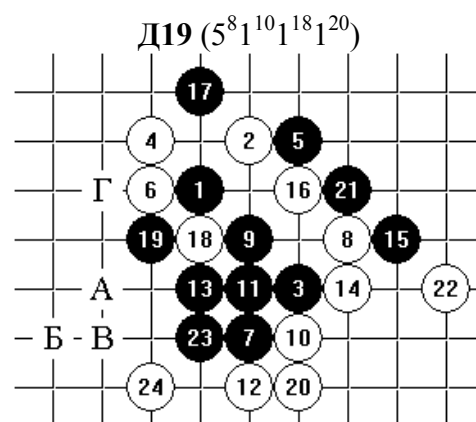
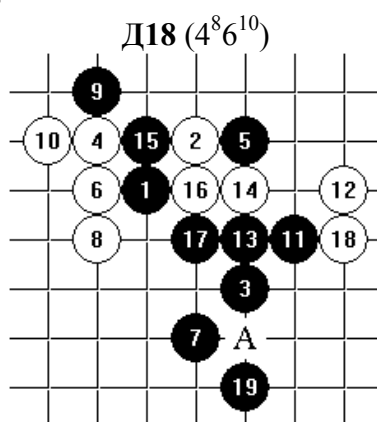
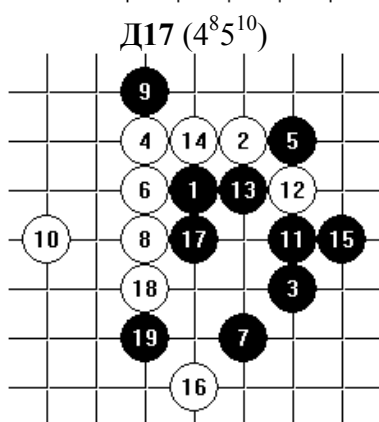
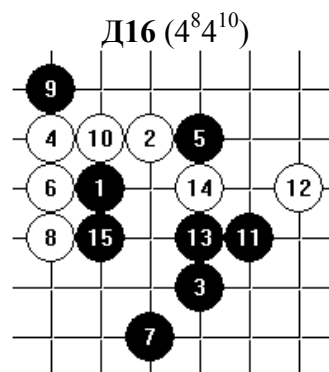
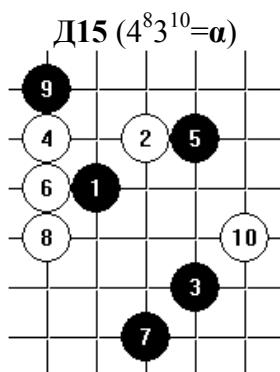
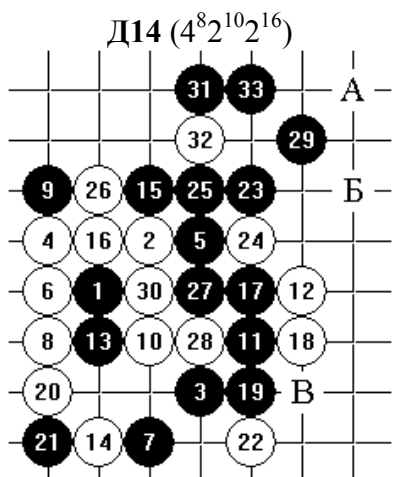


Третий вариант восьмого хода (Д10) также испытывался с целью опровержения, однако после хладнокровных 13! и 15! ходов белые не выигрывают наверху, а внизу уже не могут защититься. Здесь если 12-А, то 13-12.

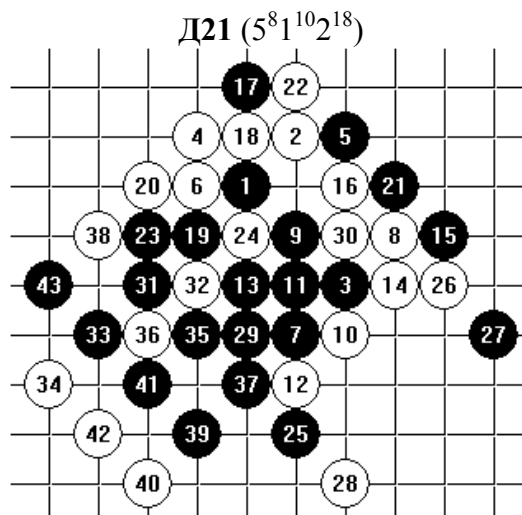
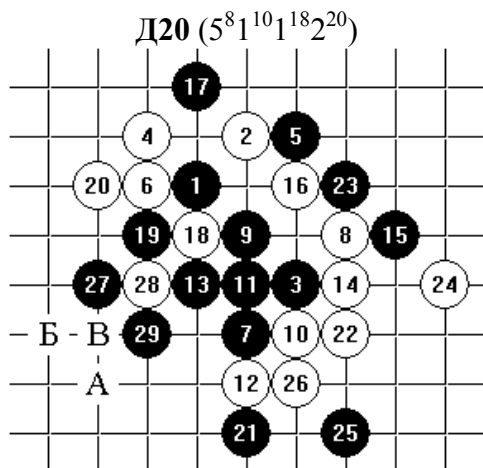


Если вышеуказанные восьмые ходы быстро проигрывают, то следующий восьмой ход ( $4^8$ ) оказывает длительное сопротивление. На Д11 очередная попытка опередить черных в борьбе за инициативу проваливается после перехвата 23-м ходом. Автор этого интересного варианта мне, к сожалению, не известен. На Д12 изображена единственная известная мне позиция, в которой черные не выигрывают форсированно, тем не менее после 19! положение белых безнадежно. Ход 17 (как и предыдущие ходы черных) – единственный, иначе 18-Б с возможной победой. Не менее силен другой десятый ход (Д13), но после 13! защиты у белых нет. Здесь ход 14 – сильнейший. Другой выигрывающий ход 13-19 указан Александром Михайловым в своей статье (см. ИИ-16). Если 10 ход как на Д15, то 11-11, и перестановкой ходов получается позиция *а*, рассмотренная позже. Другие десятые ходы, имеющие цель перехвата, при точной игре

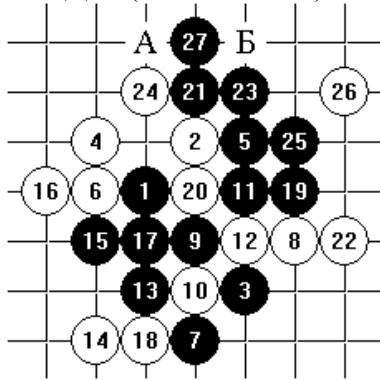
черных быстро проигрывают (см. Д16-Д18). На Д18 белые могут сделать устрашающий ход 14-А, но после 15-15! черные избегают фола и выигрывают.



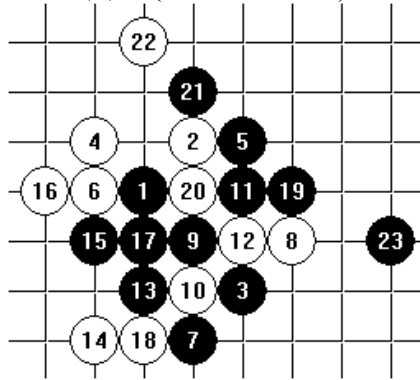
Наконец, самый сильный восьмой ход ( $5^8$ ). Он носит оборонительный, сдерживающий характер и создает черным наибольшие трудности. На Д19-Д21 первый вариант 10 хода. После 15 хода силы черных на флангах хорошо взаимосвязаны. На Д20 ход 24 – фоловое обозначение, поэтому 25 необходим. Другой 10 ход (Д22) – более сильная защита. Белые не могут прикрыть тройку 3-5-11 в середине – см. Д22-Д24. Однако и после ответной тройки дела белых безнадежны. На попытку сдерживания черные демонстрируют грамотный уход от тройного фола (Д25-Д29). На Д29 если 22-А, Б, В, Г или Д, следует 23-Е. Если 14 – сплошная тройка (Д30-Д35), то 15 – противоположный не выигрывает. Поняв, что фоловая игра не в их пользу, белые в отчаянии ставят 14 в фокус (Д36), но и это их не спасает.



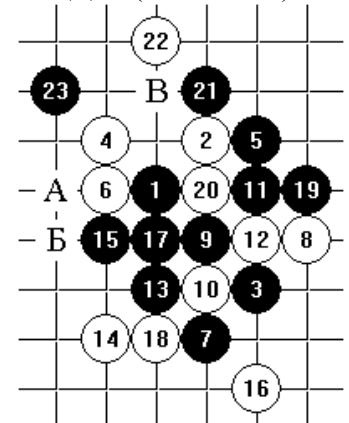
Д22 ( $5^8 2^{10} 1^{12} 1^{16} 1^{22}$ )



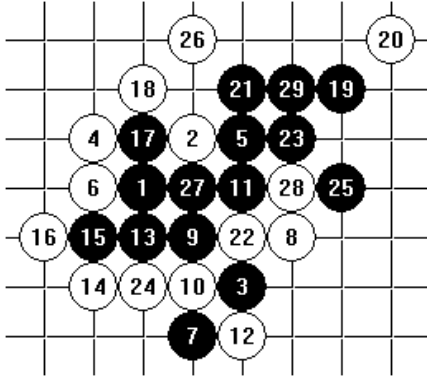
Д23 ( $5^8 2^{10} 1^{12} 1^{16} 2^{22}$ )



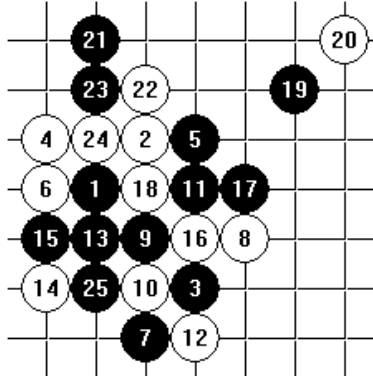
Д24 ( $5^8 2^{10} 1^{12} 2^{16}$ )



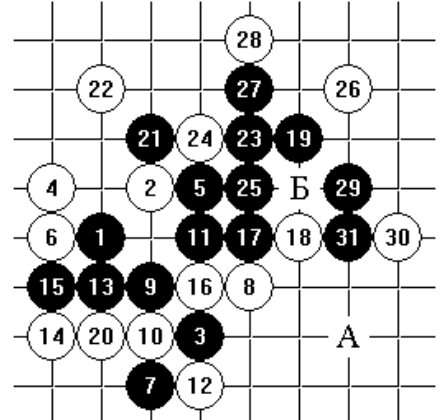
Д25 ( $5^8 2^{10} 2^{12} 1^{14} 1^{16}$ )



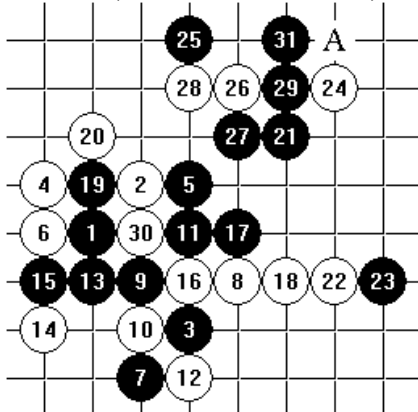
Д26 ( $5^8 2^{10} 2^{12} 1^{14} 2^{16} 1^{18}$ )



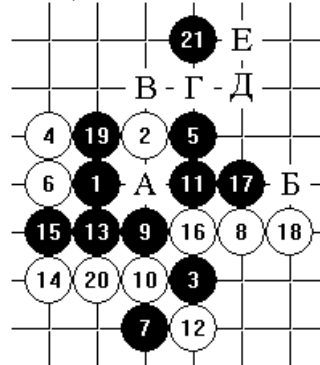
Д27 ( $5^8 2^{10} 2^{12} 1^{14} 2^{16} 2^{18}$ )



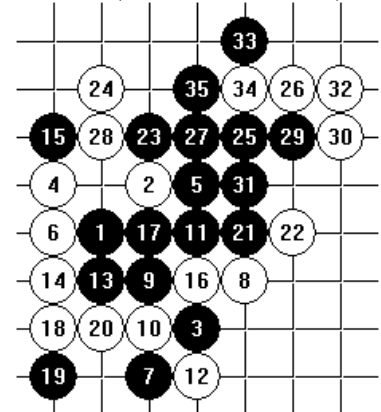
Д28 ( $5^8 2^{10} 2^{12} 1^{14} 2^{16} 3^{18} 1^{20}$ )



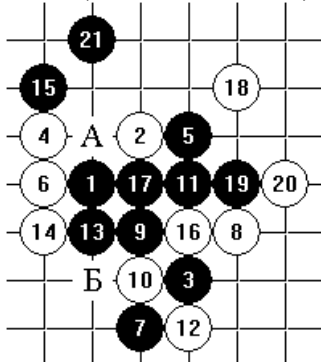
Д29 ( $5^8 2^{10} 2^{12} 1^{14} 2^{16} 3^{18} 2^{20}$ )



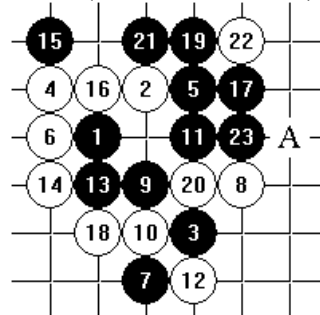
Д30 ( $5^8 2^{10} 2^{12} 2^{14} 1^{16} 1^{18}$ )



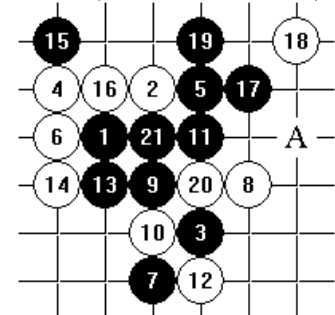
Д31 ( $5^8 2^{10} 2^{12} 2^{14} 1^{16} 2^{18}$ )

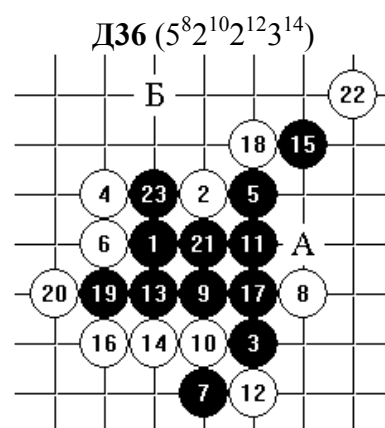
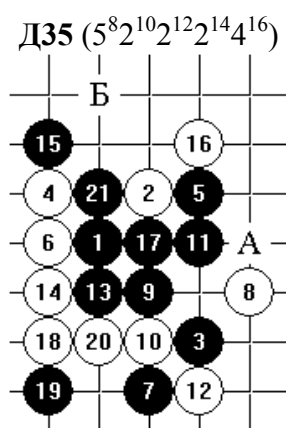
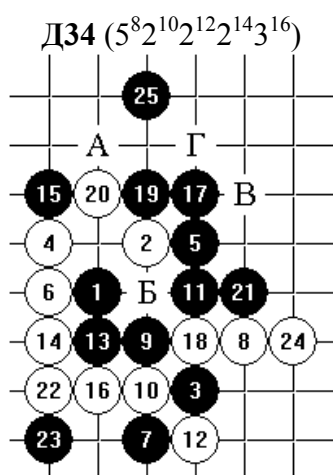


Д32 ( $5^8 2^{10} 2^{12} 2^{14} 2^{16} 1^{18}$ )



Д33 ( $5^8 2^{10} 2^{12} 2^{14} 2^{16} 2^{18}$ )

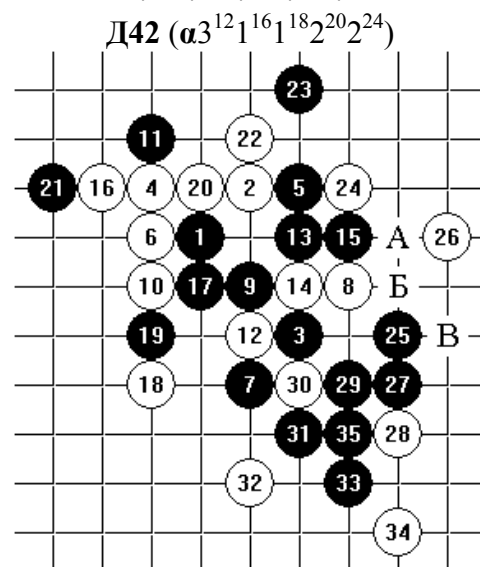
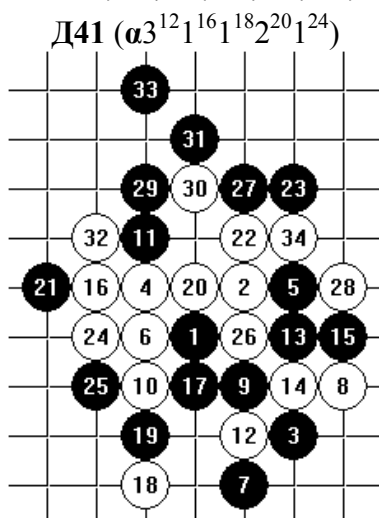
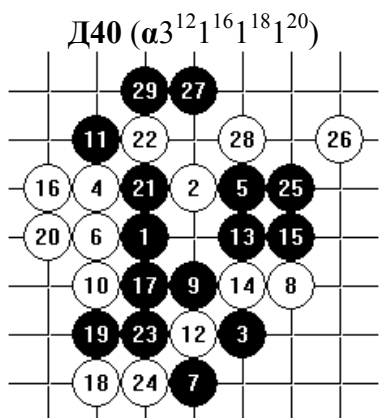
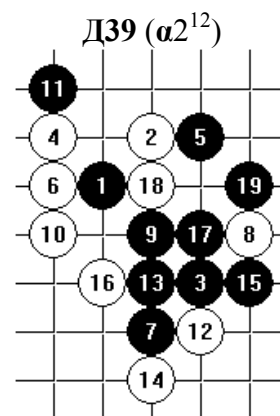
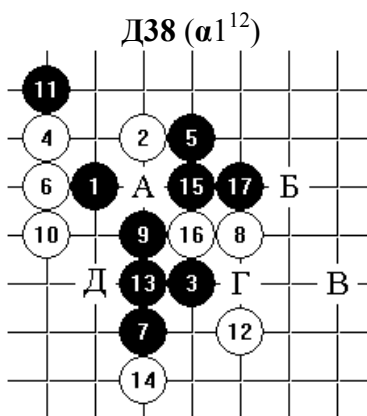
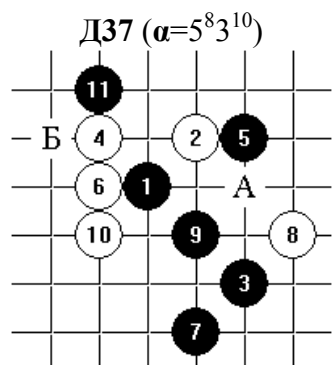




Одна из ключевых позиция, создающих наибольшие трудности черным, получается после десятого хода, изображенного на Д37. Эта позиция имеет много разветвлений и впредь будет обозначаться символом  $\alpha$ .

Закрытие 11 ходом тройки с другой стороны проигрывает после 12-А, 14-Б!!, и белые, несмотря на отсутствие у них обозначения, выигрывают, перехватывая любую атаку черных. Этот красивый ход нашел Юрий Маликов.

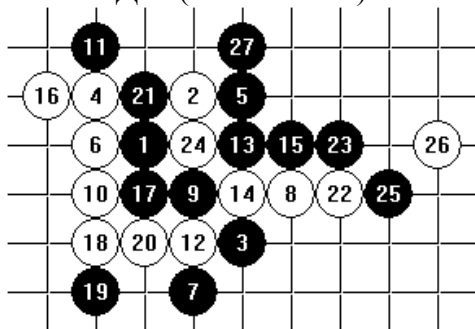
Попытка белых 12 ходом окружить позицию черных (Д38) проигрывает после форсированных 13, 15 и паузы 17! Теперь грозит серия В, Г, Д. Другой 12 ход (Д39) не прекрывает всех угроз.



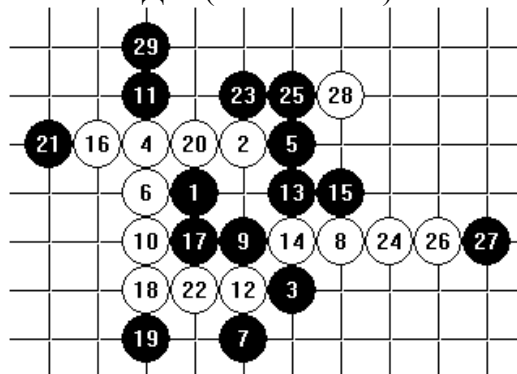
Еще один 12 ход (Д40) оказывает упорное сопротивление, но после уже стандартных в такой позиции 13 и 15 ходов победа черных – дело техники. На Д40-Д42 белые ходом 16 мобилизуют силы; 17 – единственный выигрывающий. Попытка превратить обозначение черных в фол 18 ходом оборачивается в конце концов против белых. На

Д42 если 26-29, то 27-Б. Другое закрытие (Д43, Д44) также не спасает. Еще одна попытка активной защиты 16 ходом (Д45-Д50) и вместе с тем ловушка, т.к. 19 – противоположный не выигрывает. Здесь 17 – уход от фола. На первых двух диаграммах прямолинейная защита белых быстро проигрывает. Третий способ 20 хода (Д47) – активный, заставляет искать форсированный вариант. Еще один 20 ход (Д48, Д49) на первый взгляд странный, но таящий скрытые угрозы. Точными ходами черные избегают контригры и выигрывают. В конце концов белые возвращаются к первой попытке защиты, предварительно отыграв четверку 20 ходом (Д50). Здесь получается самая напряженная борьба. Если 26-28, то 27-26, 29-А, 31-30, 33-Б; 24 – единственный; если 26-В – 27-А, 29-30, 31-Г; если 30-37, то 31-31, 33-33, 35-Д, 37-Е.

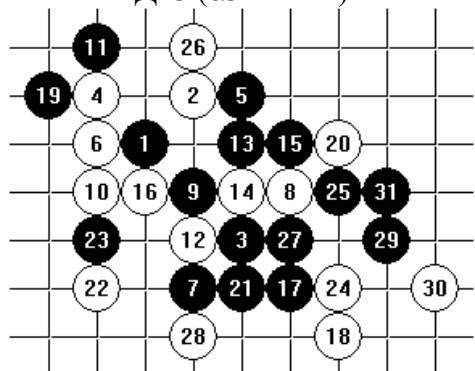
Д43 ( $\alpha 3^{12} 1^{16} 2^{18} 1^{20}$ )



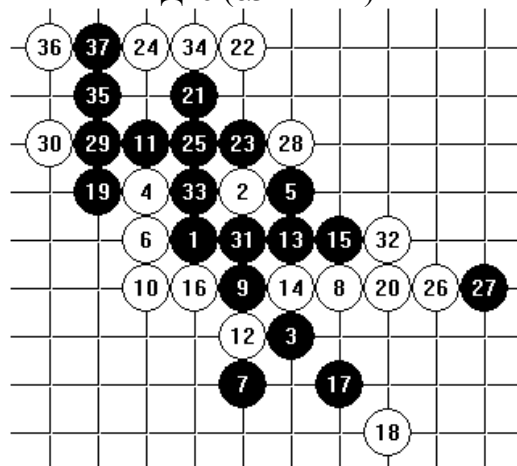
Д44 ( $\alpha 3^{12} 1^{16} 2^{18} 2^{20}$ )



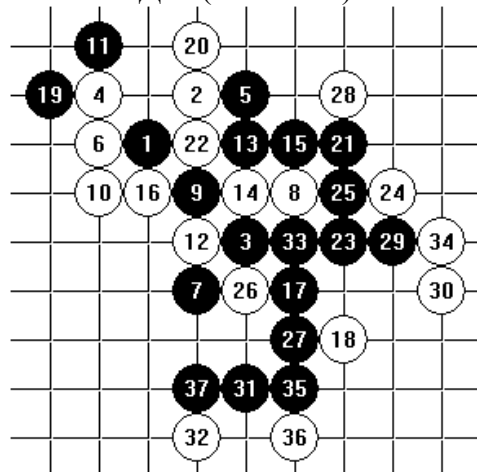
Д45 ( $\alpha 3^{12} 2^{16} 1^{20}$ )



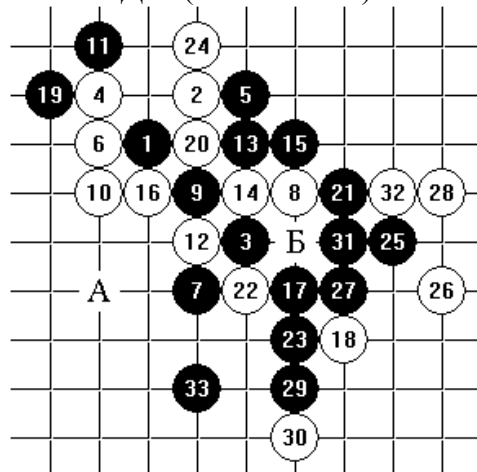
Д46 ( $\alpha 3^{12} 2^{16} 2^{20}$ )

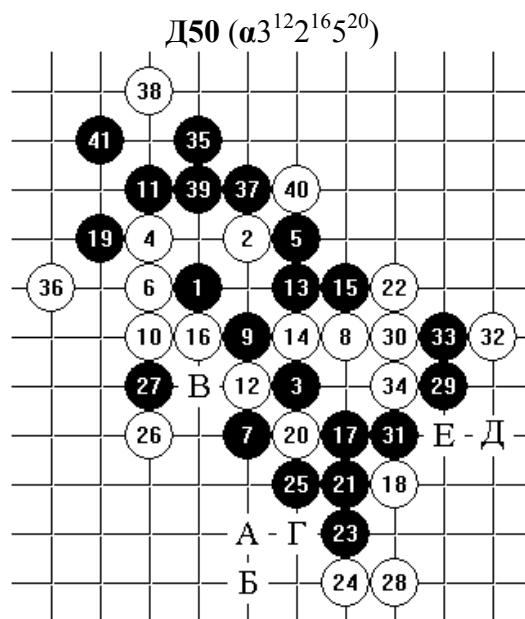
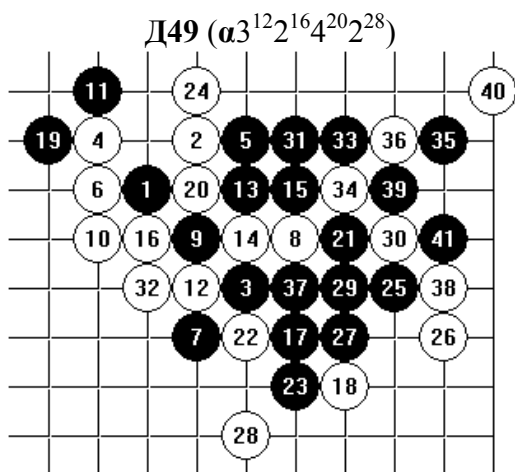


Д47 ( $\alpha 3^{12} 2^{16} 3^{20}$ )

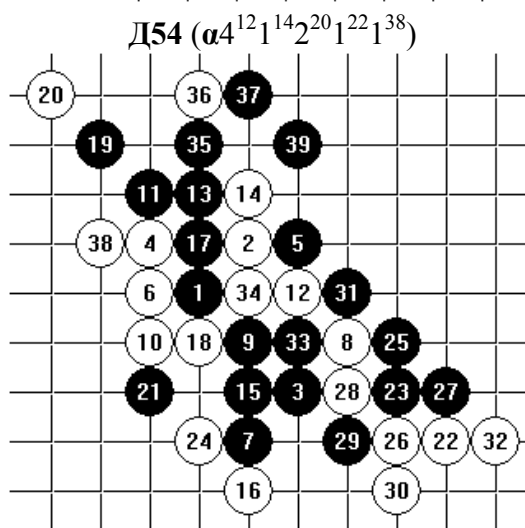
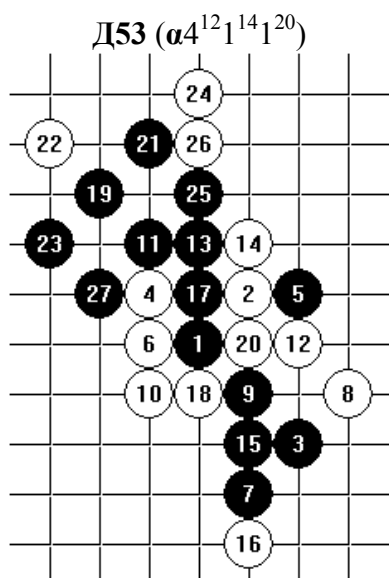
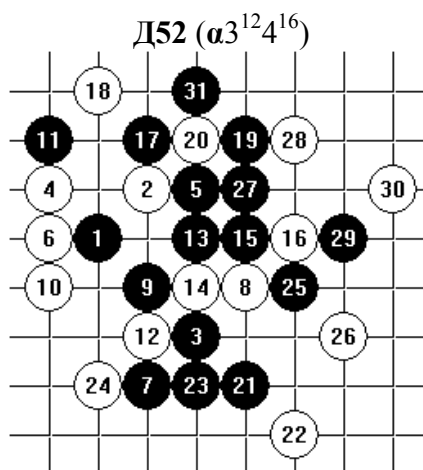
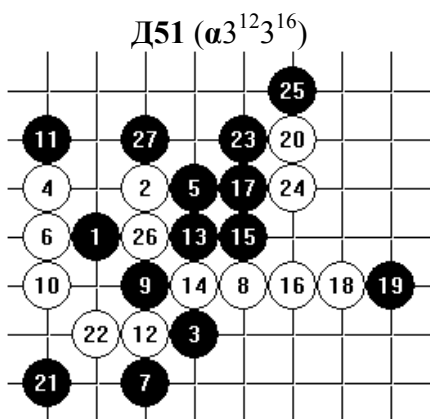


Д48 ( $\alpha 3^{12} 2^{16} 4^{20} 1^{28}$ )



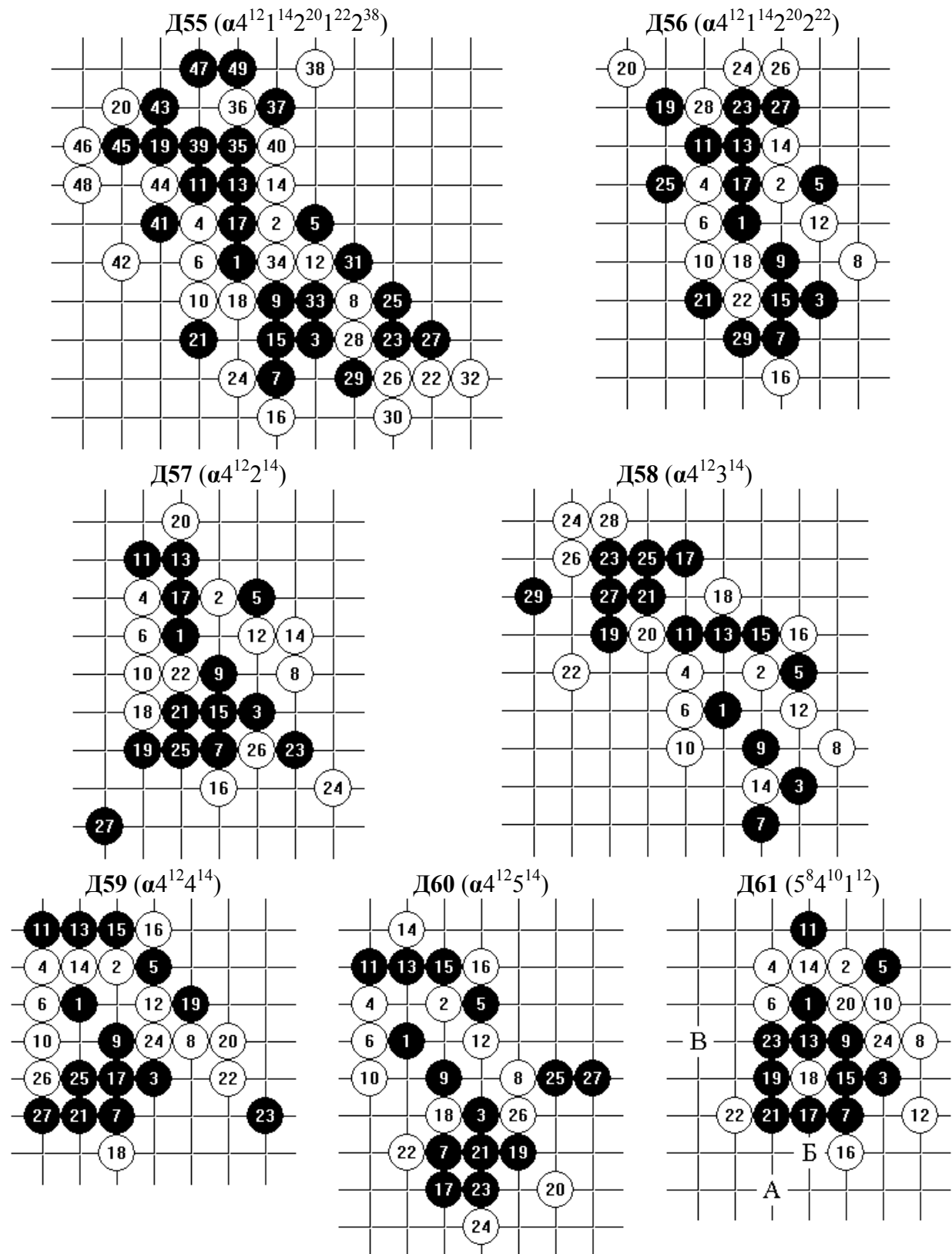


На Д51 и Д52 белые с 16 хода отказываются от активной защиты и сравнительно быстро проигрывают.



Последний вариант 12 хода – самый сильный. На Д53-Д55 белые ошибаются в ранней стадии – как видим, этот вариант от них требует еще более точной игры, чем от черных. Избежав ранних ошибок (Д56), они после 29! все же проигрывают. С другими 14 ходами (Д57-Д60) белые держатся еще меньше. На Д57 слишком активный ход 14 быстро наказывается. Еще один 14 ход (Д58) опровергается последовательностью 15-23, после чего черные реализуют стандартную выигрышную позицию. На следующей

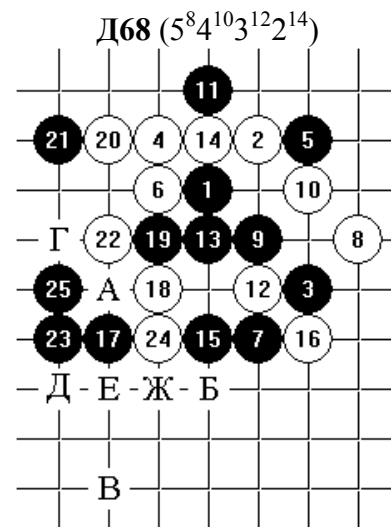
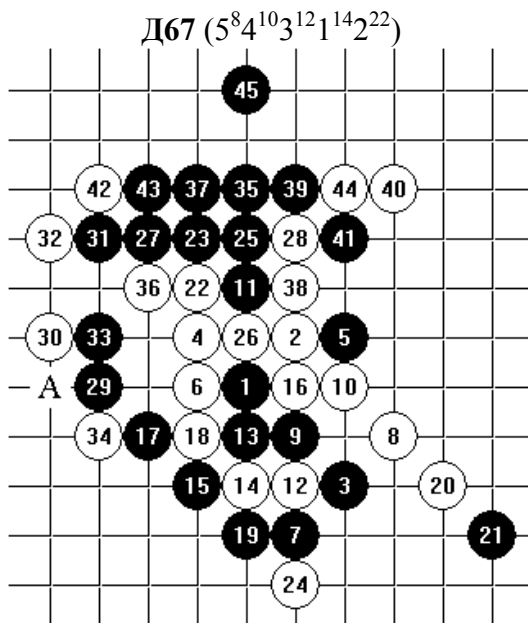
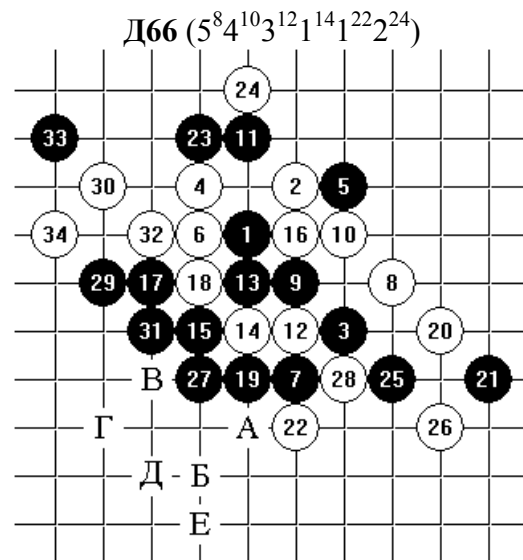
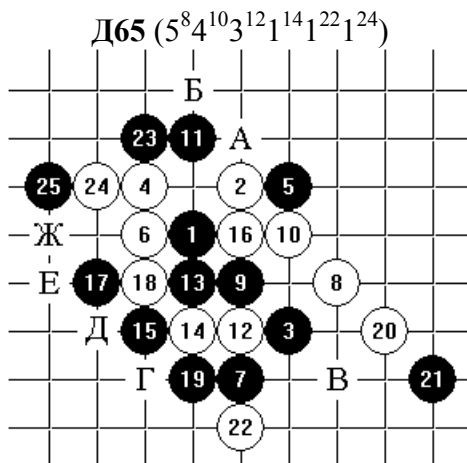
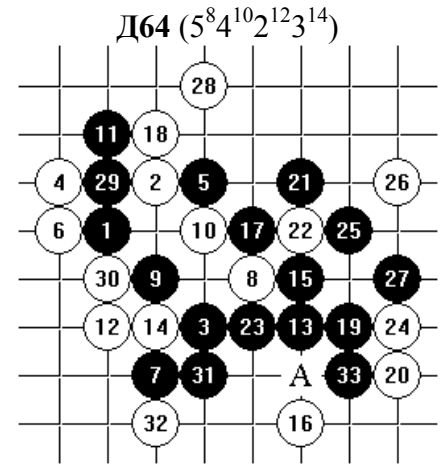
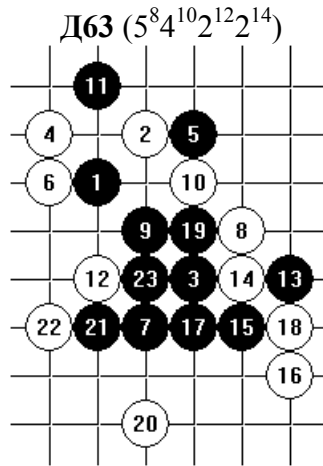
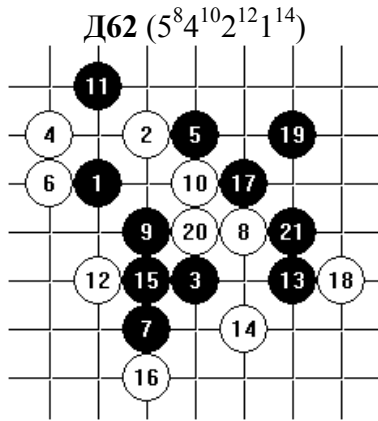
диаграмме (Д59) на новый 14 ход черные отвечают форсированной атакой, которая завершается красивым 25! ходом. Последний вариант 14 хода (Д60) носит упорный оборонительный характер, перекрывает важные диагонали и пару 1-13; черные удачно мобилизуют оставшиеся ресурсы для решающей атаки. Если 22 – противоположный, то 23-25, 25-24.

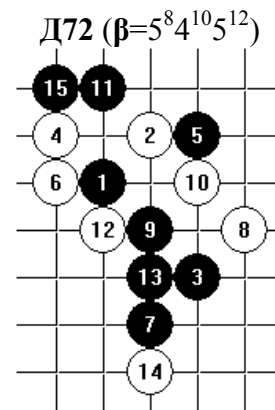
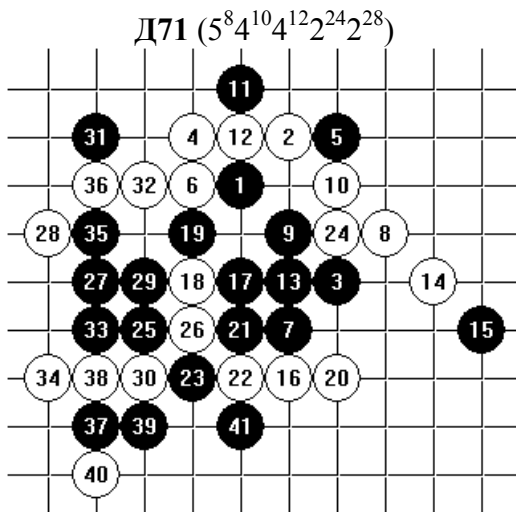
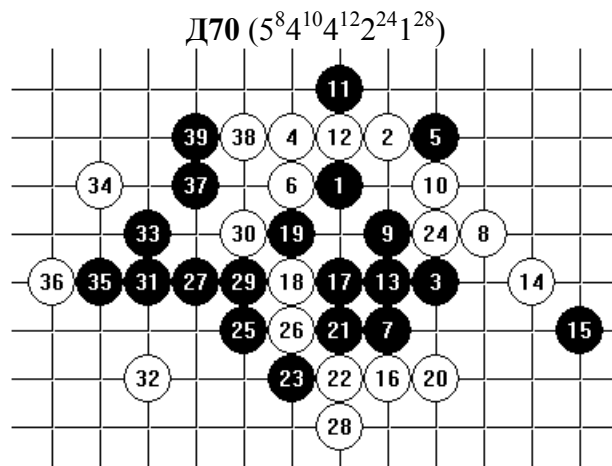
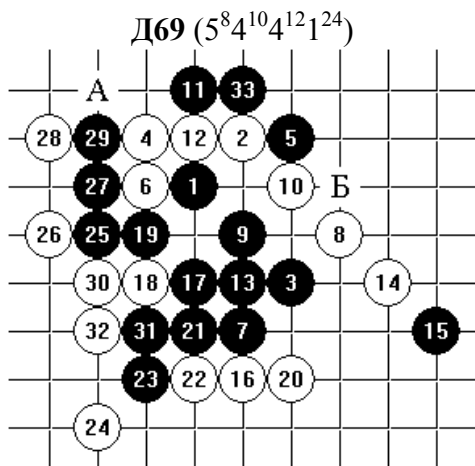


Самый сильный сдерживающий 10 ход (Д61) расчлняет силы черных и создает наибольшие трудности. Конечно, и здесь не все 12 ходы равноценны. На диаграмме белые прикрывают опасную псевдотройку 1-9-3, надеясь перехватить вертикальную тройку в п.Г, но у черных в резерве 13 ход с победой. Другой 12 ход (Д62-Д64) предложил Алдис Реймс, пытаясь перейти к позиции, характерной для 9-15 (Д62), но

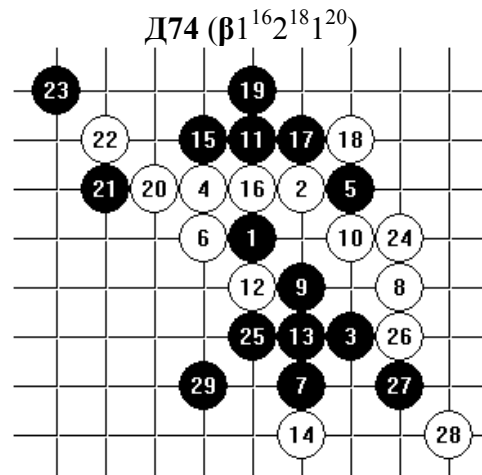
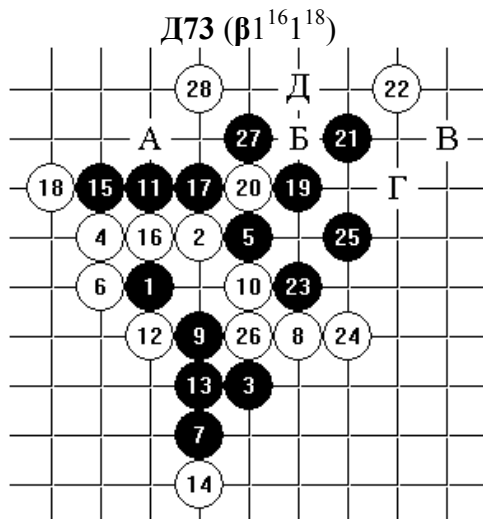


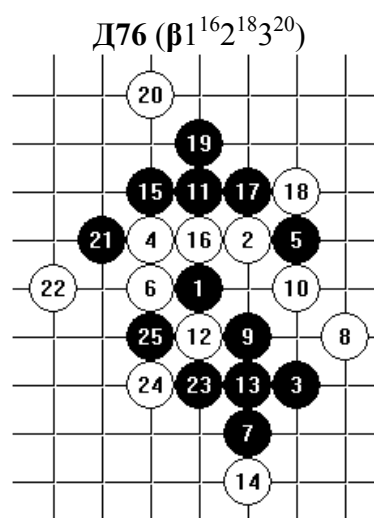
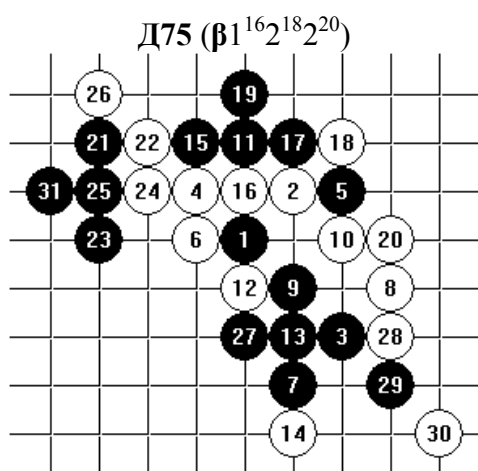
уже после 13! защиты нет. Разница в том, что пара 7-9 еще «жива» и может использоваться для выигрыша. Следующий 12 ход (Д65-Д68) – сильная защита, и черные с трудом вырывают победу. На Д65 ход 25 – обозначение и два независимых выигрыша: А-Б и В-Ж. На Д66 белые ходом 30! перекрывают оба выигрыша черных, но находится еще один. На Д67 если 34 – в середину, то 35-А. Закрытие 14 ходом в середину сильнее – см. Д68. На диаграмме ход 16 – сильнейший, но после 25 у черных многократное обозначение А-Ж, и защиты нет.



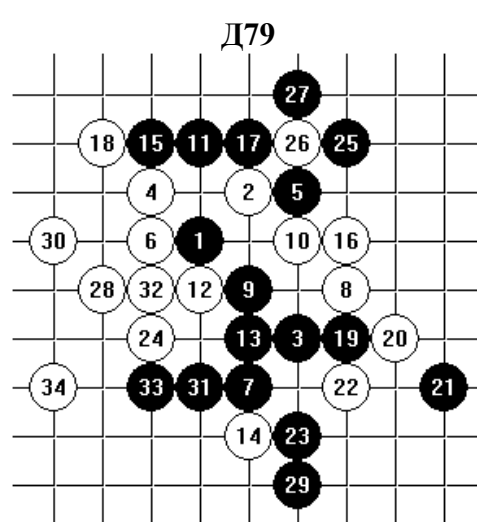
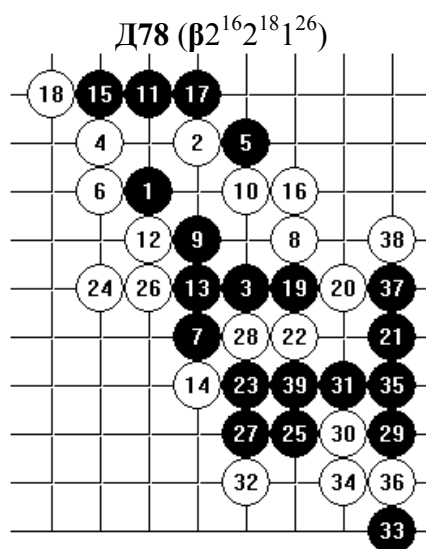
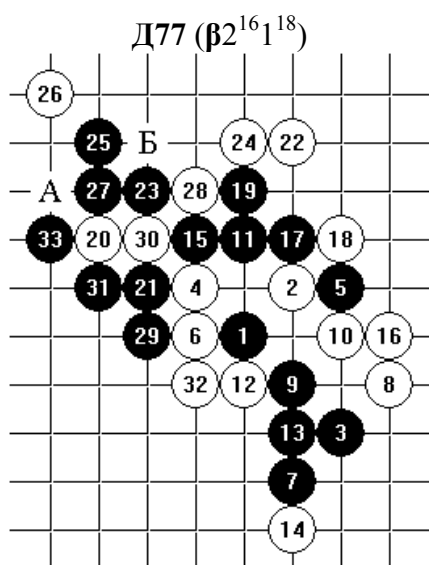


Еще один 12 ход (Д69-Д71) – устрашающий, но у черных находится этюдный выигрыш. Здесь приведены диаграммы из разработок Михаила Кожина. Известно, правда, что подобные варианты были найдены независимо еще несколькими игроками. На Д69 если 14-16, то 15-14 с быстрой победой. Здесь мы вплотную подошли к позиции, которая длительное время была надежным оплотом белых. На Д72 12 ход определяет ключевую позицию, которую будем обозначать символом  $\beta$ . Ход 13! – усиление позиции и уход от фола одновременно. Ход 15 – цель черных. 16-х ходов известно четыре. Первый из них (Д73-Д76) – активный, заставляет черных вести изобретательную игру, т.к. прямая атака 19-24 (Д74) победы не приносит. 19! – и черные связывают верхний и нижний фланги.



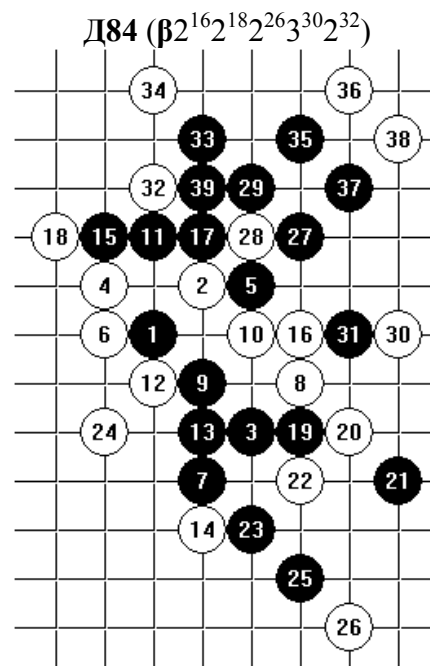
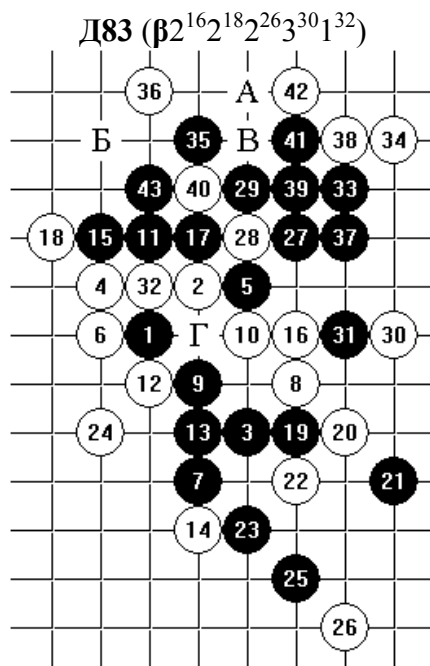
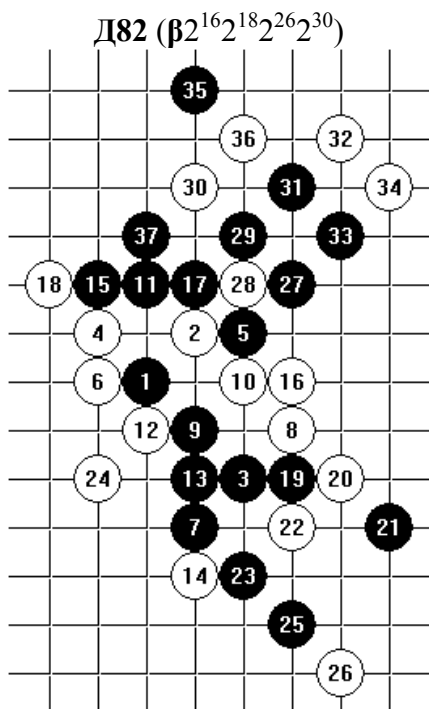
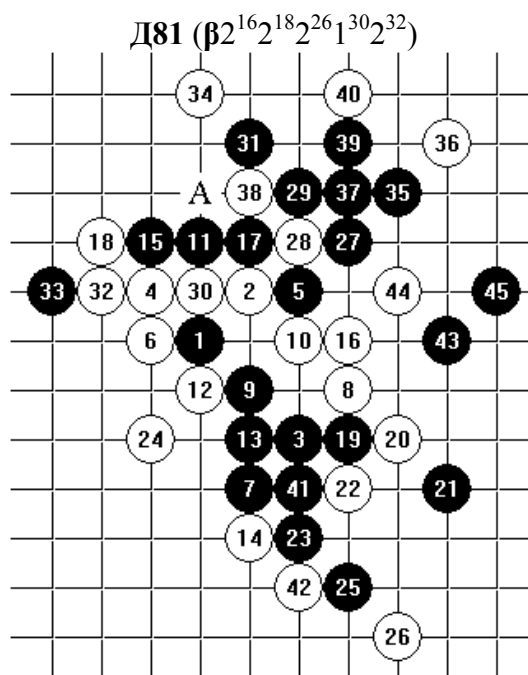
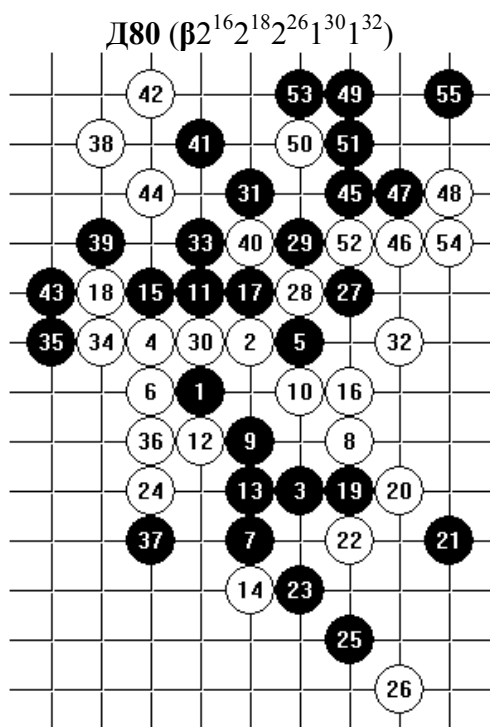


Второй 16 ход (Д77) – очень сильный, дающий белым хорошую контригру. Долгое время у любителей «гамбита» отмечалось пониженное давление, пока отец варианта, сам Леонид Глуховский, не нашел блестящий этюдный выигрыш черных, которым впервые эффектно воспользовался Александр Тертерян в партии с А.Михайловым. На Д77 иллюстрация, почему нельзя играть 18-18. 20! – сильнейший. Если 28-А, то 29-Б. Ходы 24, 30, 32 – единственные, но 33! – и защиты нет. Теперь у черных простая, но трудноосуществимая стратегия: выйти с темпом из осложнений в нижней части и выиграть наверху. На Д78 после 19! и 21 есть выигрыш на тройках. 22! – и выигрыш есть уже у белых. 23!, 24! – борьба за инициативу. 26? – слишком самоуверенно. Есть ли необходимость в 25 ходе? После 23 черные, кажется, перехватывают любую активность белых внизу и слева, но... Игорь Синев обнаружил удивительный вариант (Д79), где белые, превратив тройку 3-23-29 в псевдотройку, выигрывают после обозначения 34!



В конце концов черные окончательно защитились внизу и после мощной паузы 29! выигрывают при любом ответе (Д80-Д84). На Д80 все ходы 33-45 – единственные выигрывающие. Например, если 33-41, 35-33, то 36-38! На Д81 если 30-44, то 31-А, 32-30, 33-38. На Д83 ходом 30 белые провоцируют закрыть тройку обозначением в п.Г, но после 32-40! белые держатся. А выигрывает простое 31-31. После 43 у черных двойное обозначение. Не спасает и другой 32 ход (Д84).

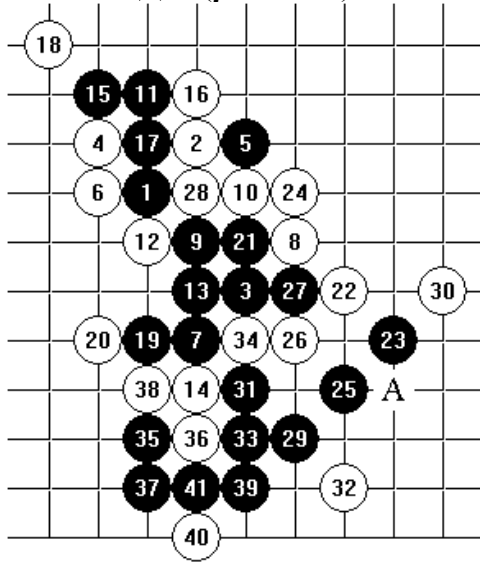
Третий способ 16 хода (Д85) – тоже эпоха в развитии «гамбита». На естественный ход 17 у белых сразу четыре сильных ответа. Первый из них проигрывает после 19! 20 – сильнейший. Если 20-34, то 21-21 с победой. Ничего не дает 20-22. Если 30-39, то 33-А. На Д86 24 – противоположный, благодаря чему черные не обязаны отыгрывать четверку 27 ходом и выигрывают еще быстрее.



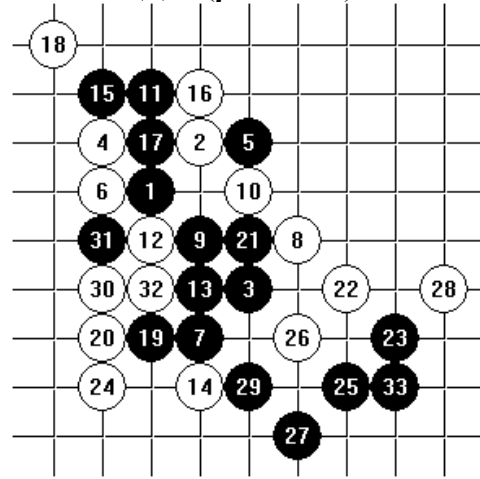
Другой 18 ход (Д87-Д92) – мощный защитный. Нелегко найти победный ход 19!!, после этого у черных выигрыш вверх и вниз. На Д87 демонстрируется выигрыш вниз. После 23! 24 – единственный, и кажется, что неприятности позади, но у черных находится красивый выигрыш, венец которого 35! – обозначение с перехватом. На Д88 ход 20! – сильнейший, защищает вниз и создает контригру на действия вверх. Ход 21! – единственный выигрывающий, 22 – лучший ответ. На Д89-Д92 27! – обозначение, белые испытывают различные 28 ходы, но защиты не находят.

Еще один 18 ход (Д93) очень силен. Белые намереваются перехватить инициативу своим обозначением. 21! – черные рассчитали дальше и на 22! отвечают 23! После 25 у черных обозначение и выигрыш. На Д94 черные серией тонких ходов вырывают победу. Если 26 – противоположный (Д95), то выигрыш сложнее. Здесь если 34-А, то 35-Б; если 30-38, то 31-34, 33-В.

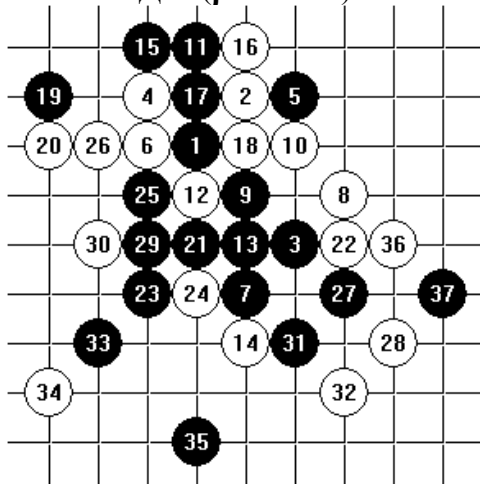
Д85 ( $\beta 3^{16} 1^{18} 1^{24}$ )



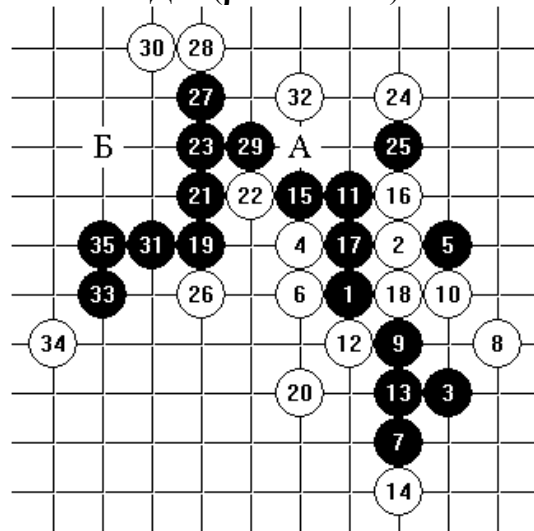
Д86 ( $\beta 3^{16} 1^{18} 2^{24}$ )



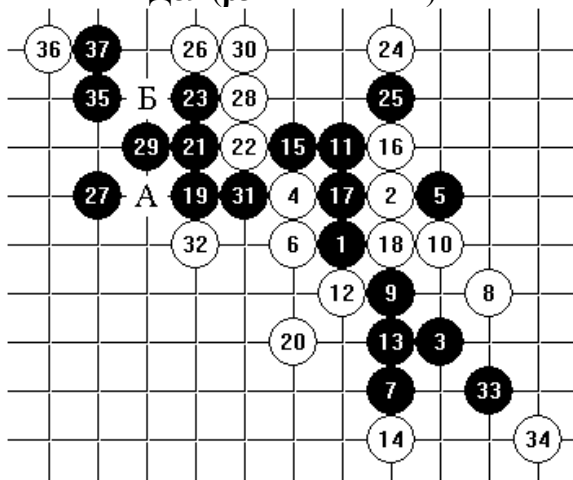
Д87 ( $\beta 3^{16} 2^{18} 1^{20}$ )



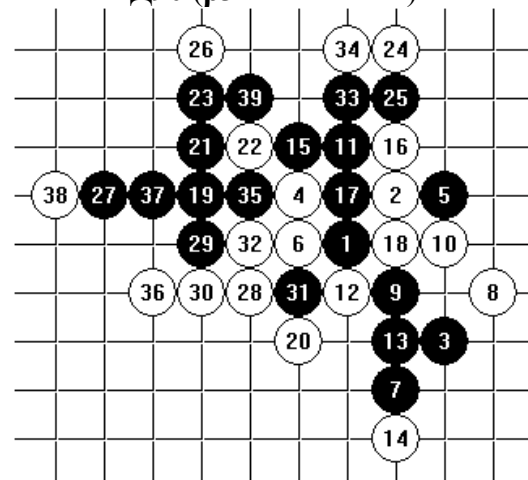
Д88 ( $\beta 3^{16} 2^{18} 2^{20} 1^{26}$ )

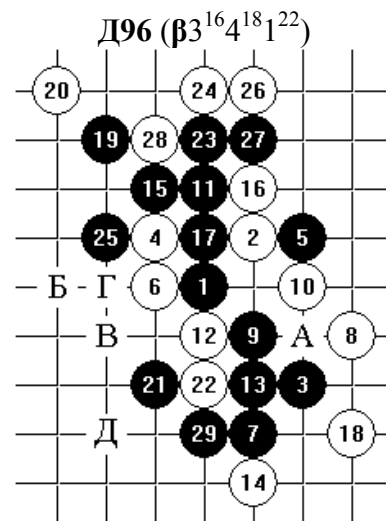
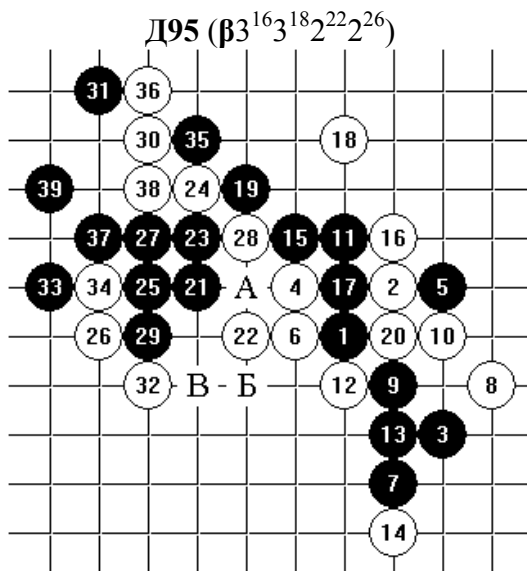
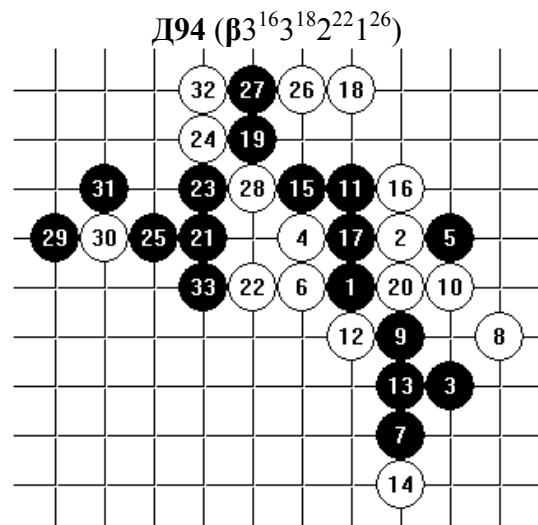
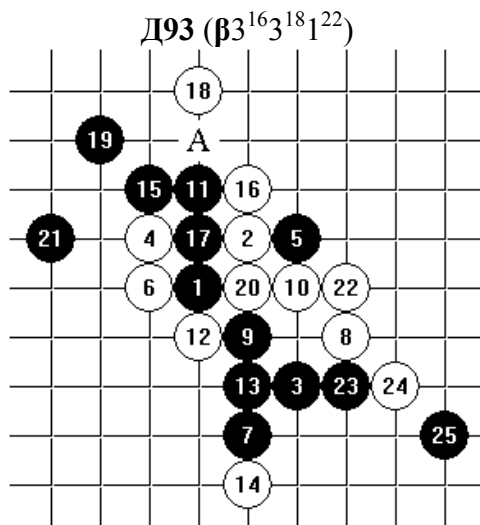
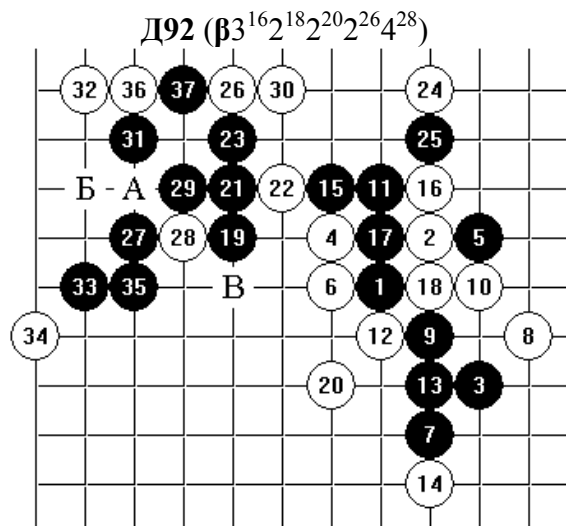
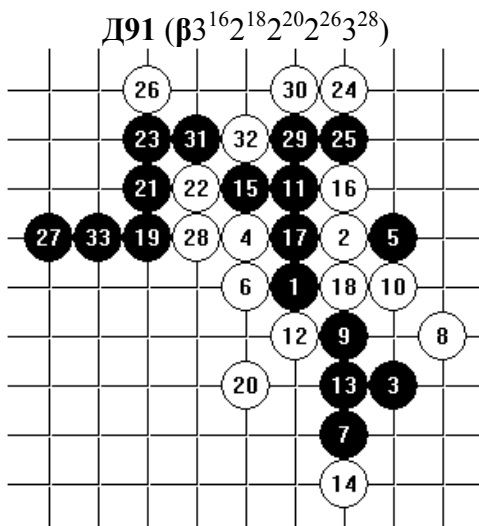


Д89 ( $\beta 3^{16} 2^{18} 2^{20} 2^{26} 1^{28}$ )

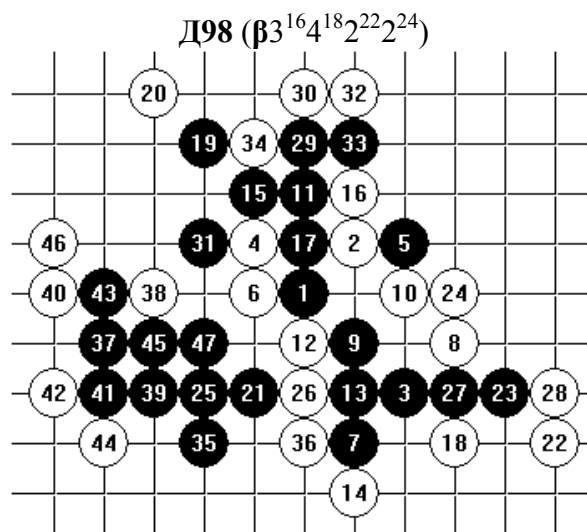
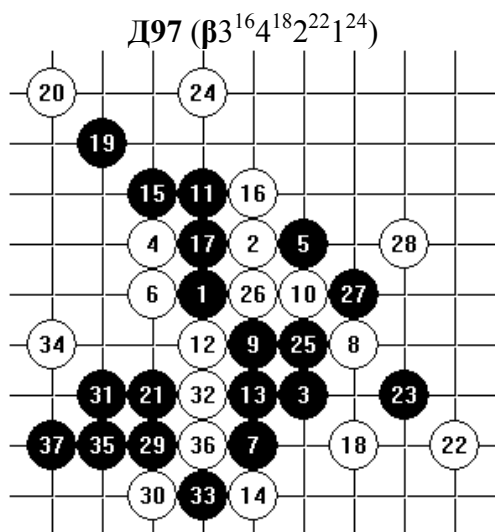


Д90 ( $\beta 3^{16} 2^{18} 2^{20} 2^{26} 2^{28}$ )



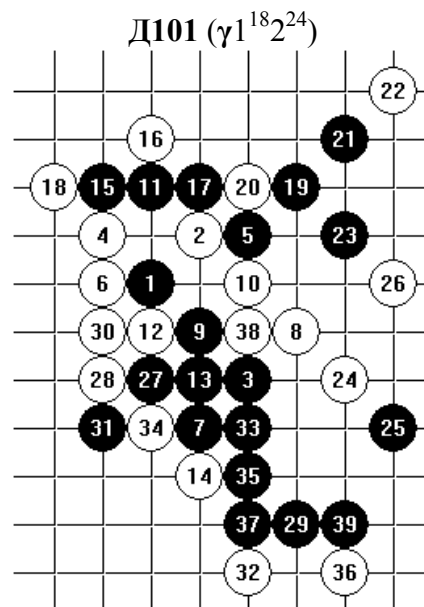
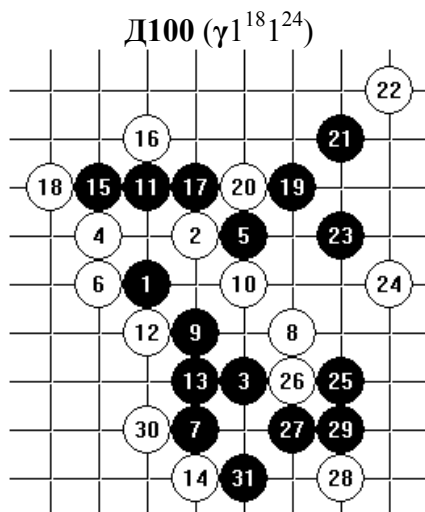
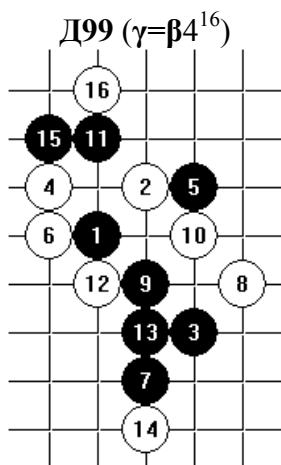


Последний 18 ход (Д96) – неожиданный, но сильный. Если 22 – в середину, то следует форсированный вариант до двойного обозначения 29. На Д97 и Д98 белые растягивают тройку черных, но все же не успевают защититься от многочисленных угроз.



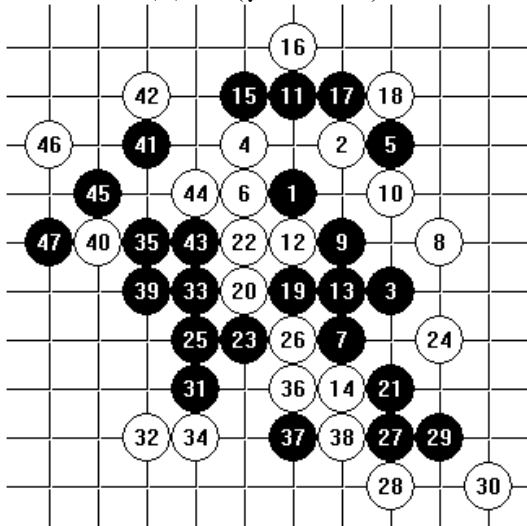
Казалось, что на этом можно ставить точку, но в позиции  $\beta$  группой игроков был предложен еще один, очень коварный 16 ход (Д99), который чудесным образом перекрыл обозримые угрозы черных и хорошо гармонировал с 12 ходом.

В позиции  $\gamma$  (она заслужила отдельное обозначение, хоть и является подмножеством  $\beta$ ) начались новые поиски, но варианты уходили столь далеко, что не у всех хватало времени и терпения довести их до конца.

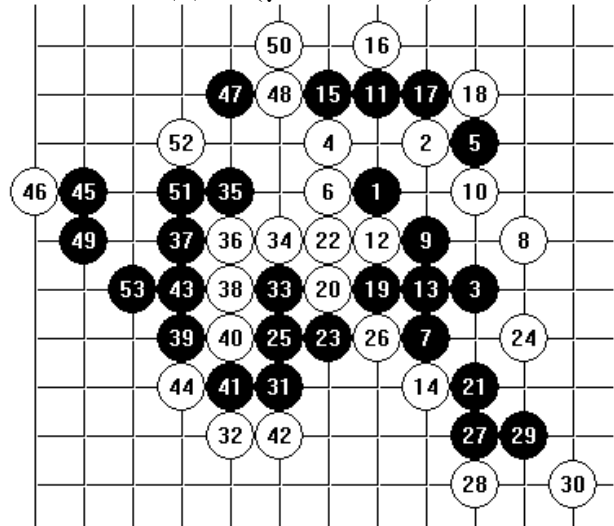


Сначала стало ясно, что горизонтальную тройку черных слева закрывать нельзя (Д100, Д101) – после паузы 23 защиты нет. В свое время, дойдя до хода 27 (Д102) и слабо веря в возможность победы в этой позиции, я забросил анализ. И, как оказалось, зря. Черные продолжают наступление, причем выбор 28 хода сильно влияет на дальнейшую борьбу. На арену вновь выходят Синев и Глуховский. И за неделю до ВКТ-3 они уже знают выигрыш, правда, пока только в нижнем варианте 28 хода. На Д102 29 – обязательный, иначе 34-43, 36-35 и 38-29! с перехватом. Если 38-А, то 39-Б. Ходом 34 белым приходится отыгрывать четверку. На Д103 ход 37 – обозначение и победа, но белые изобретательно защищаются до 52 хода. Другой 36 ход упорнее. На Д104 41! – обозначение; 42 – фоловое обозначение, но все равно не спасает. На Д105 белые держатся рекордно долго, однако, отыграв несколько четверок, черные подавляют обозначение белых и ставят свое двойное. Здесь сравнительно трудно было найти победный ход 45!, остальное несложно: на Д106 51 – победа, на Д107 с 57 хода выигрыш на четверках.

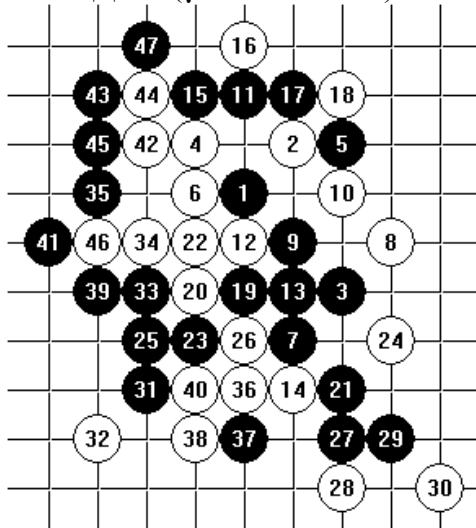
Д102 ( $\gamma 2^{18} 1^{28} 1^{34}$ )



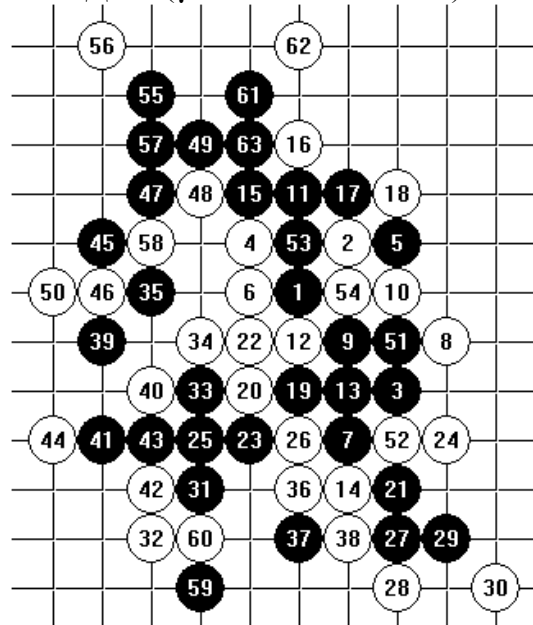
Д103 ( $\gamma 2^{18} 1^{28} 2^{34} 1^{36}$ )



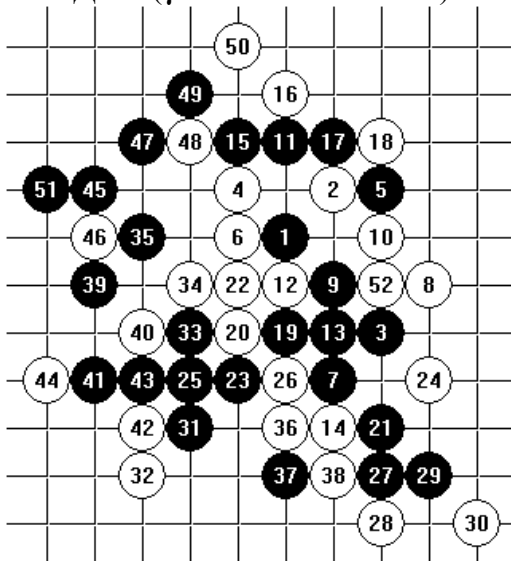
Д104 ( $\gamma 2^{18} 1^{28} 2^{34} 2^{36} 1^{38}$ )



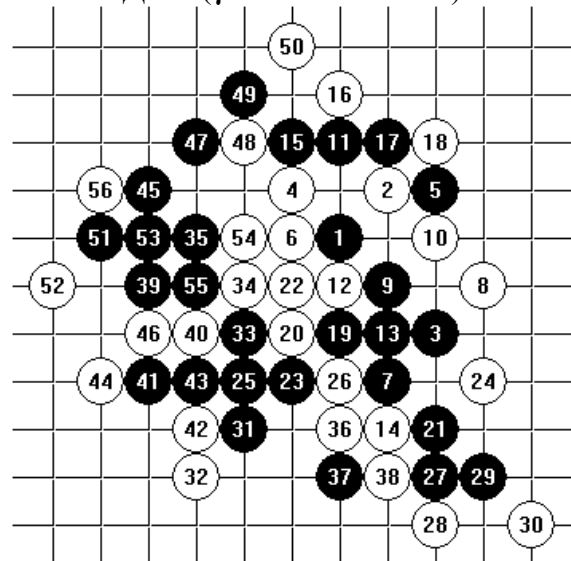
Д105 ( $\gamma 2^{18} 1^{28} 2^{34} 2^{36} 2^{38} 1^{46} 1^{50}$ )



Д106 ( $\gamma 2^{18} 1^{28} 2^{34} 2^{36} 2^{38} 1^{46} 2^{50}$ )

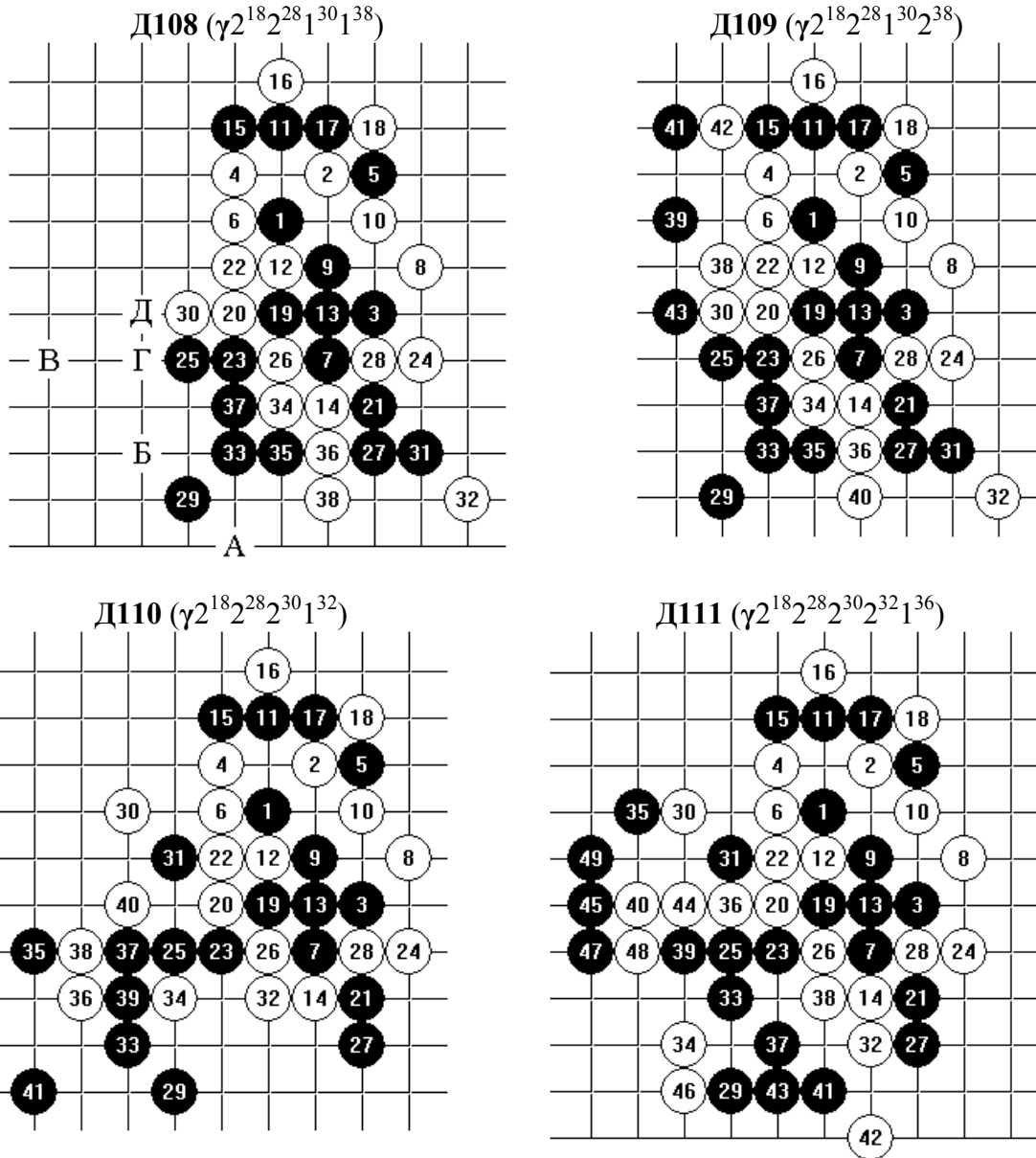


Д107 ( $\gamma 2^{18} 1^{28} 2^{34} 2^{36} 2^{38} 2^{46}$ )

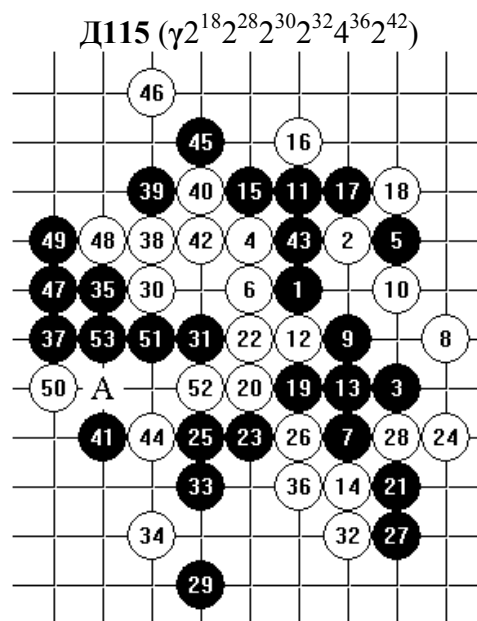
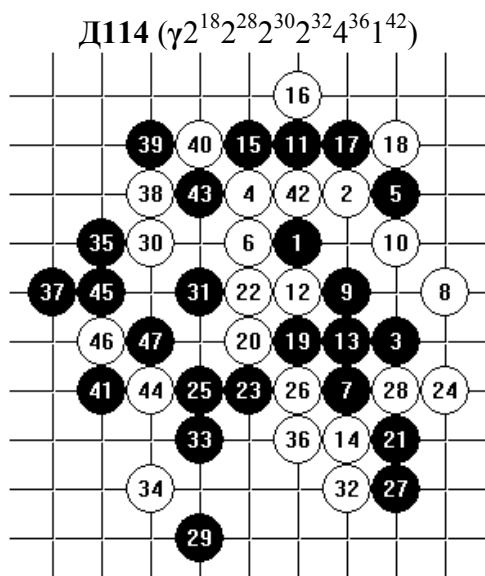
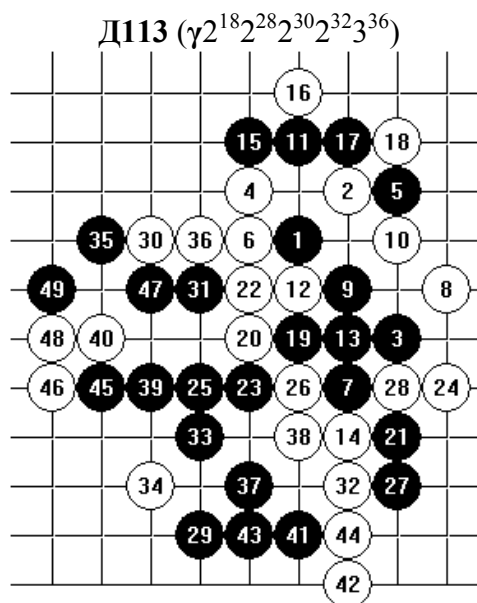
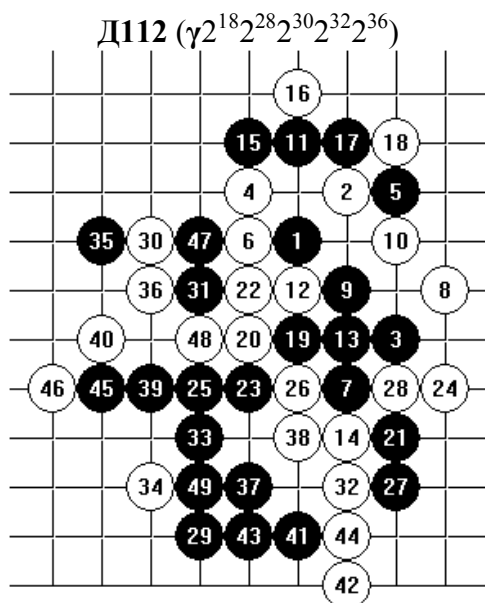




Поиски победы после закрытия 28 ходом в середине начались с новым усердием. Незадолго до МТР-3 мне удалось найти сильный 29 ход. Теперь ход 30 (Д108, Д109) проигрывает, в чем пришлось убедиться Константину Никонову. Оказалось, что Игорь Синева знал эти варианты, но пошел значительно дальше и нашел блестящий ход 41!! в позиции (Д110), в которой, как мне раньше казалось, выигрывать уже негде. Узнав об этом, я окончательно уверовал в победу.



Последний вариант 32 хода (Д111) очередной раз ставил под сомнение возможности черных. Но предчувствия не обманывали: не прошло и недели после МТР, как рухнул последний оплот белых. Выигрыш был найден независимо – в Москве (И.Синева, Л.Глуховский) и Вильнюсе (В.Тальский).



После обозначения 35!! черным удается связать верхний и нижний фланги, и прямолинейные закрытия 36 ходом (Д111-Д113) быстро проигрывают. Остается последний вариант 36 хода (Д114), а после 32 хода он смотрится особенно интересно. Тем не менее у черных серьезные трудности. 38 – сильнейший ответ, но черные спокойно защищаются 39. 41! – лучший ход, прямолинейный 41-46 не выигрывает из-за угрозы фола. 42 ход на Д115 сильнее, но у черных появляется возможность использовать пару 15-43, что они и делают с удовольствием.

Анализ В.Тальского отличает высокопрофессиональная точность и честность. Эту разработку можно настоятельно рекомендовать как пример исследования дебюта. Мне его анализ кажется не только безошибочным, но и в большинстве случаев оптимальным.

Из приведенных 115 диаграмм 97 относятся к анализу наиболее часто встречающегося 8 хода (позиция 5<sup>8</sup> по-Тальскому). Именно эта часть анализа наиболее сильна – автор рассматривает не только встречающиеся на практике продолжения, но и всевозможные другие разумные планы белых. И хотя некоторые возможности белых все же не отмечены, а отдельные варианты не оптимальны, можно считать, что победу черных после такого 8 хода автор доказал, причем блестяще. Некоторые дополнения можно поместить в следующем номере ИП.

Менее сильная часть статьи – анализ остальных 8-х ходов (всего 18 диаграмм). Для того, чтобы говорить о победе черных после 7 хода, необходим, безусловно, более полный анализ 8-х ходов. Некоторые интересные возможности не упоминаются автором вообще. Также я хочу подчеркнуть особую важность Д12. Автором варианта 10-19 являюсь, по-видимому, я, предложивший его во время коллективного анализа сразу после партии Глуховский-Синев – «первой ласточки» варианта. Сейчас я сильно сомневаюсь в собственной резолюции – у черных мол выигрышная позиция (см. мою статью в ИП-16), – которую повторяет В.Тальский. Это утверждение теперь мне кажется необоснованным (а может, и неправильным). Но так как к этой позиции «приговорены» не только белые, но и черные, результат ее анализа особенно важен.

От себя, да еще от имени А.Милевского и Д.Соловьева, рискну высказать противоположное мнение – при правильной игре преимущество получают белые (обещаю анализ в ближайшем номере ИП).

В заключение еще раз подчеркну, что проведенный с большим мастерством анализ В.Тальского является прекрасной школой игры.

*А.Михайлов*