

ПОЗИЦИОННАЯ ИГРА В ДЕБЮТЕ

Феликс Дегтярь

ПОНЯТИЯ И ОПРЕДЕЛЕНИЯ

Что такое позиционная игра в рэндзю? В отличие от других спортивно-логических игр (шахматы, шашки и т.д.), где позиционная оценка справедлива для 70-95% сходных позиций и носит основополагающий характер, в рэндзю, игре в первую очередь тактической, позиционная оценка справедлива с ограничениями в 40-50% позиций и носит вспомогательный характер.

Основополагающее понятие позиционной оценки – **активная структура**. Активной структурой называется такое расположение двух или более шашек, которое одним ходом может быть превращено в структуру, заставляющую соперника отреагировать на нее форсированно. К таким структурам относятся пара (двойка) и прикрытая тройка.

Линией действия активной структуры называется линия, по которой возможно превращение активной структуры в форсированную (для прикрытых троек – **вектором действия**).

Узел – точка пересечения двух или более линий (векторов) действия. Отсюда сходными позициями являются позиции не с похожим расположением шашек, а с похожим расположением линий действия активных структур.

Теперь перейдем к понятию **паузы**. Многие считают паузой такую шашку, после появления которой следующим ходом возможно провести форсированную выигрывающую атаку. Это – понятие **тактической паузы**. **Позиционной паузой** следует считать такую шашку, после появления которой следующим ходом возможно выставить тактическую паузу.

Коневая сеть – группа выставленных на доску шашек, взаимно расположенных ходом шахматного коня. **Линия коневой сети** – ряд шашек, расположенных ходом шахматного коня. Как правило, линия коневой сети существенно затрудняет сопернику проведение форсированного варианта, в котором активные структуры расположены по разные стороны линии. Линия состоит не менее чем из трех шашек. **Ряд коневой сети** – группа, состоящая из двух параллельных линий. Ряд предназначен уже не столько для ограничения шашек соперника, сколько для захвата пространства и существенно обесценивает все активные структуры соперника, расположенные внутри ряда. Ряд состоит не менее чем из 6 шашек. **Полная коневая сеть** состоит не менее чем из 3 параллельных линий. Белая коневая сеть не оставляет шансов сопернику на победу внутри сети, т.к. невозможно построение пятерки. К черной коневой сети это применимо не всегда из-за наличия фолов. Полная сеть состоит не менее чем из 9 шашек.

ПРИМЕР ПОЗИЦИОННОЙ ИГРЫ В ДЕБЮТЕ 11В

Как ни странно это звучит, позиционная оценка значительно важнее в дебюте, чем в миттельшпильных позициях. Разберем это на примере дебютного варианта, никогда не применявшегося в партиях мастеров.

Итак, 11В с «кривым» 4-м ходом. Для полноты картины рассмотрим 9 (!) кажущихся более или менее логичными 5-х ходов (**Диаграмма 1**).

Понятно, в тактической игре чисто позиционный, сугубо ограничивающий пространство 4-й ход белых как правило имеет хотя бы одно прямое тактическое опровержение (ход 5-Е, **Диаграмма 2**). Нетрудно убедиться, что другие ходы белых также не защищают позицию (6-7, 7-А и т.д.). Но поскольку игра ведется с 5-м альтернативным ходом, зададимся вопросом – а есть ли второй выигрывающий 5-й ход? Проверим.

Диаграмма 1

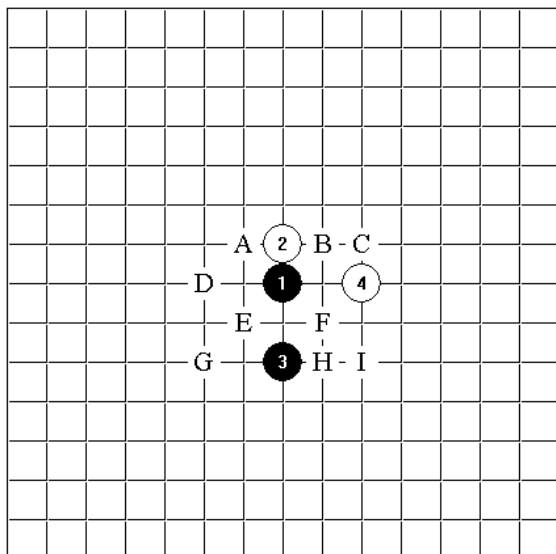
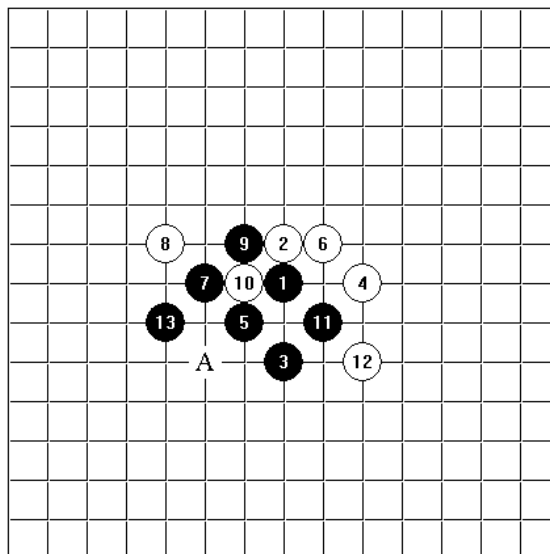


Диаграмма 2



5-А. Сказывается положение 4-й шашки, позволяющей вести не только активную игру справа, но и держать под контролем возможные связки на основе 3-й шашки. Первый вариант 6-го хода приведен на **Диаграмме 3**. Белые заставляют произвести размен активных структур. В итоговой позиции черные сохраняют темп, но не более. Однако в распоряжении белых есть и более активный 6-й ход. Конечно, это ловушка, т.к. 7-8 сразу проигрывает из-за 8-А, но и при правильной игре черных позиция белых вполне удачна (**Диаграмма 4**).

Диаграмма 3

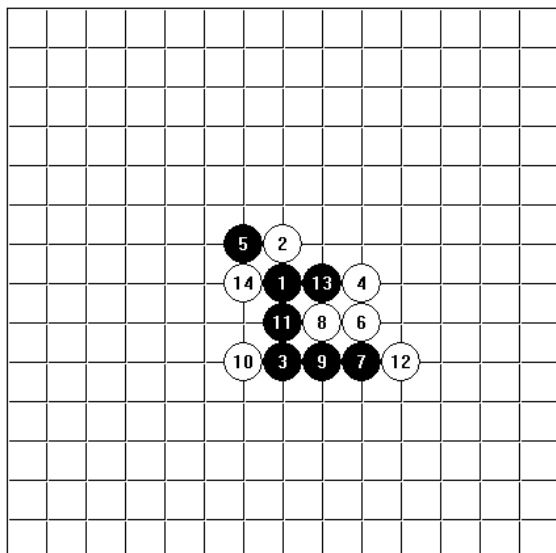
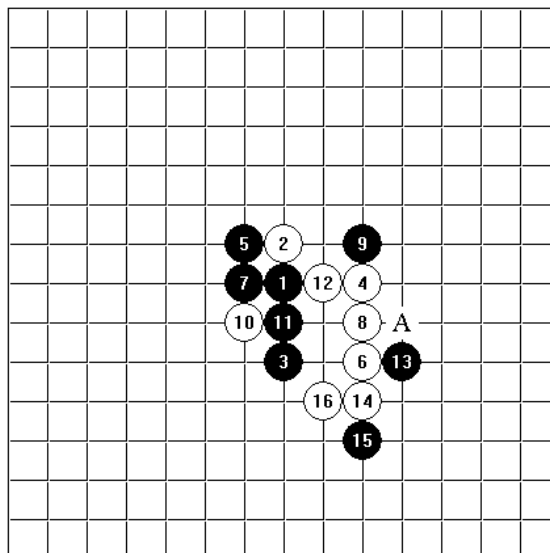


Диаграмма 4



5-В позволяет белым с помощью коневой сети сделать игру черных трудной (**Диаграмма 5**). Если же белые не испытывают желания сыграть длинную интересную партию, то можно играть сразу на выигрыш (**Диаграмма 6**). На 7-8 либо 7-9 естественно последует 8-7, а на 7-А, 8-12.

5-С. Присмотримся к позиции. С перестановкой ходов смещенный 5В со странной 5-й шашкой. Как это ни удивительно, ход весьма ядовит, т.к. перекрывает связки белых. На **Диаграмме 7** приведено возможное развитие событий. Попытка белых выстроить коневую сеть не приводит к успеху, т.к. шашки черных находятся вне сети, и в итоговой позиции черные имеют стойкий перевес. Кстати, попытка белых упорствовать в построении коневой сети наталкивается на опровержение (10-А, 11-В; 10-В, 11-11, 12-14, 13-12, 14-С, 15-Д). Вывод: ход дает черным стойкий перевес, но не может рассматриваться как прямое тактическое опровержение «кривого» 4-го хода белых.

Диаграмма 5

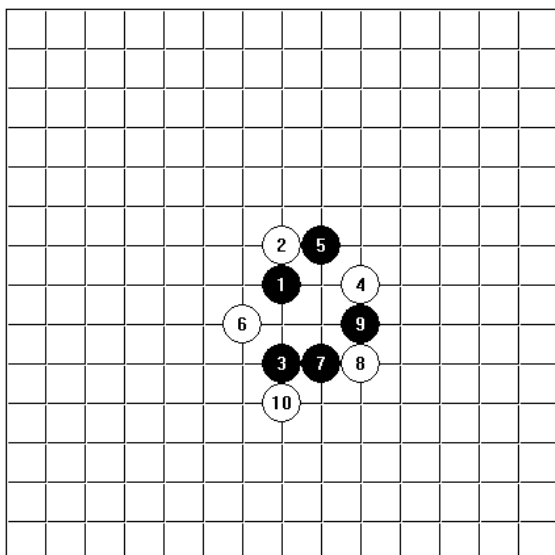


Диаграмма 6

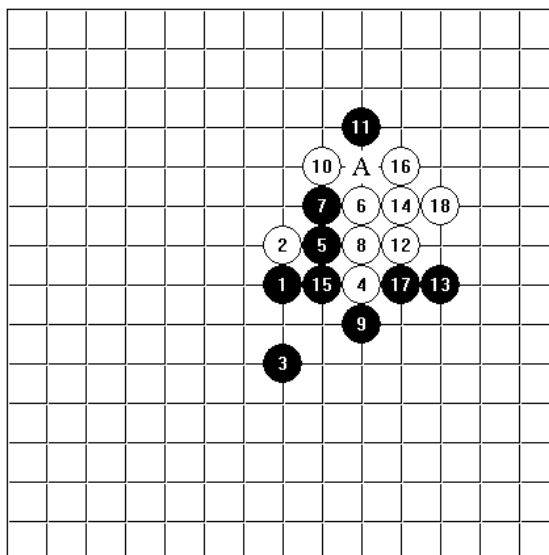


Диаграмма 7

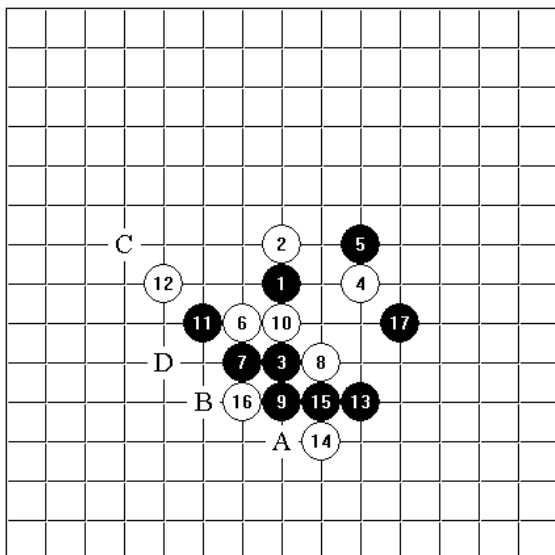
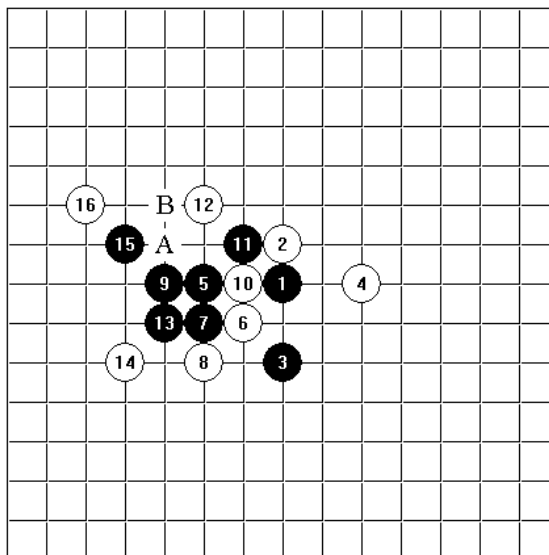


Диаграмма 8



5-D. Ход, который может претендовать на «звание» второго 5-го хода, хотя белым вроде бы удастся удержать позицию (**Диаграмма 8**). 17-А, 18-В и наоборот. Кстати, в этой позиции заметен еще один позиционный принцип: отыгранная активная структура, как правило, закрывается с той стороны, в которую отыграна. Как в поговорке: «Куда фига, туда и дым». Если же удастся заставить соперника закрыть отыгранную активную структуру с обратной стороны, то, как правило, победа близка. Хотя в такой остротактической игре, как рэндзю, исключения из правил реализуются на практике едва ли не чаще самих правил. Однако вернемся к позиции. Черные могут предпочесть и не форсировать события, а получить стойкий долговременный перевес (**Диаграмма 9**).

5-F. С этим 5-м ходом главное для белых – не поддаваться на провокации. Так, внешне активный 6-й ход переводит позицию в известный вариант 10Д (**Диаграмма 10**). Значительно лучше для белых закрыть пару 1-5 с одной из сторон. И здесь мы подходим к еще одному позиционному принципу разыгрывания дебюта. Как правило, сильнейшим является ход, изменяющий количество находящихся на доске активных структур на +3 в свою пользу (больше – перебор). О количестве исключений из правил уже упоминалось. Итак, **Диаграмма 11**. Вполне игровая позиция с небольшим перевесом черных. **Диаграмма 12**. Вывод примерно такой же (11-А, 12-В; 9-С, 10-А, 11-11, 12-Д, 13-В, 14-Е, 15-Ф, 16-Г). Остались 5-е ходы, которые пытаются максимально использовать удаленность 2-й шашки, т.к. на ее основе у белых еще нет активных структур.

Диаграмма 9

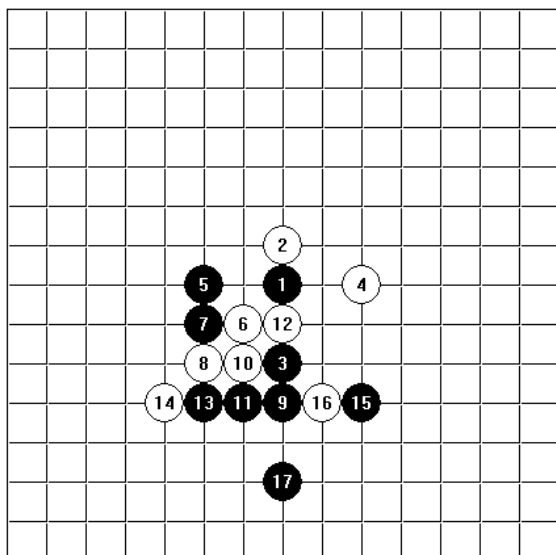


Диаграмма 10

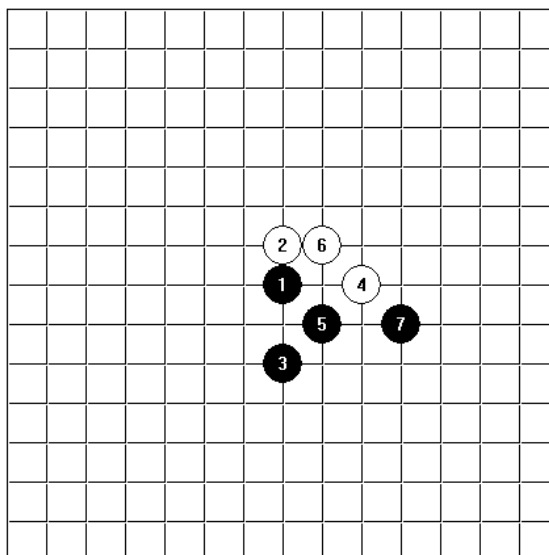


Диаграмма 11

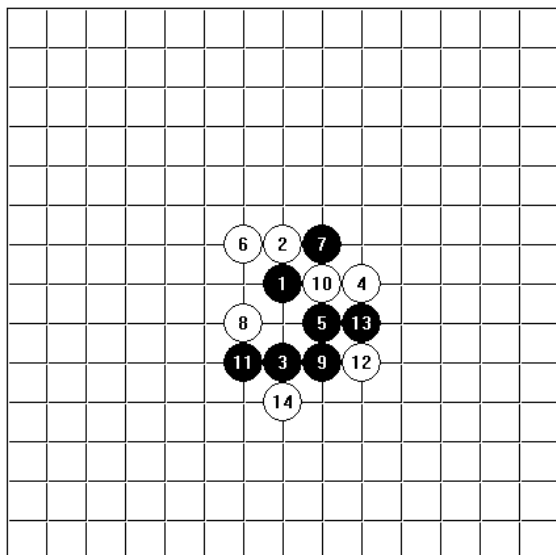
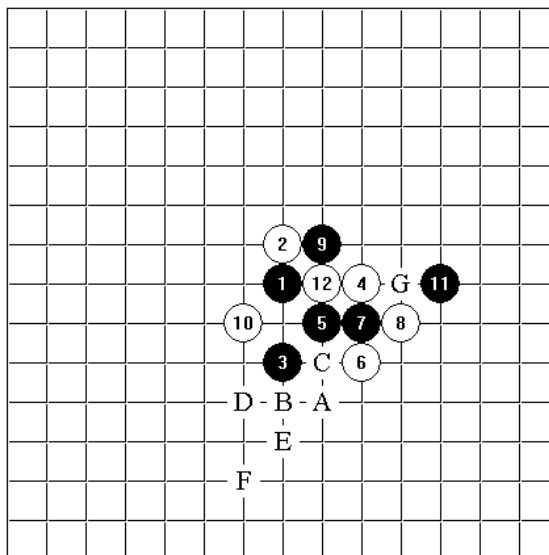


Диаграмма 12



5-G. Примерно равная игра и иллюстрация еще некоторых принципов позиционной игры (Диаграмма 13). Как правило, занятие узловых пунктов соперника важнее других оборонительных планов. Таковы, например, ходы 9 и 12. Кстати, 6-А, 7-В, 8-19, 9-14, и черные выигрывают; 7-С, 8-11, и выигрывают уже белые; 12-16, 13-19 плохо для белых.

5-Н. Еще один провокационный ход. Так, 6-й ход на **Диаграмме 14** проигрывает (8-А, 9-9, 10-В, 11-С, 12-Д, 13-Е); 6-7, 7-6, 8-F, 9-G, и дела белых плохи. Неясно, смогут ли белые выдержать атаку черных и при 6-м ходе на **Диаграмме 15**. Здесь возможно как 13-А, так и 13-В с весьма перспективной атакой у черных. Фактически, остается один вариант, общий с ходом **5-I** с перестановкой ходов (**Диаграмма 16**). Конечно, не 11-12, 12-11, и худшее для белых позади, хотя точность от них еще требуется. Здесь черные сохраняют инициативу, но выигрыша нет. Таким образом, второго выигрывающего хода вроде бы не находится, и вариант можно играть.

Хотя я не претендую на абсолютную точность вышеприведенных вариантов и, возможно, кто-нибудь, умеющий лучше меня вести атаку черными (а таких игроков много), опровергнет мои анализы. Я не ставил себе целью «придумать новую игровую позу» и «застолбить за собой приоритет», а просто стремился на примере анализа абсолютно незнакомой позиции рассмотреть некоторые принципы позиционной оценки игры в дебюте.

Диаграмма 13

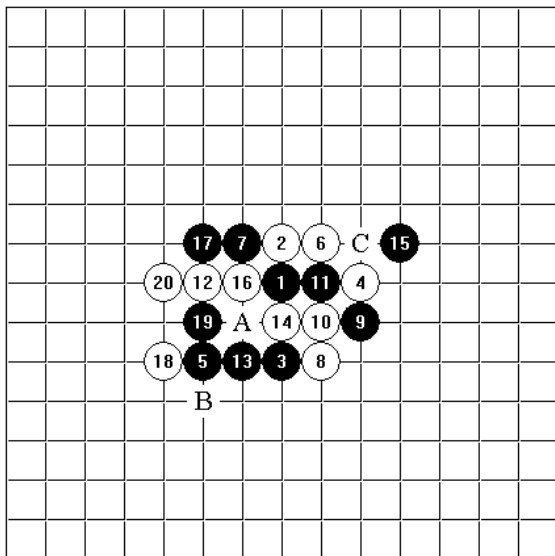


Диаграмма 14

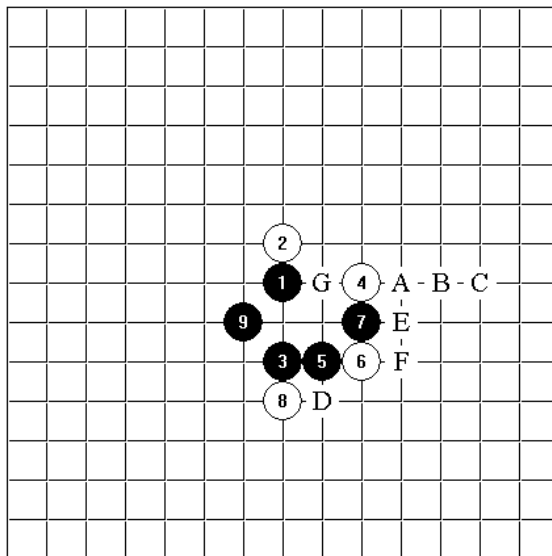


Диаграмма 15

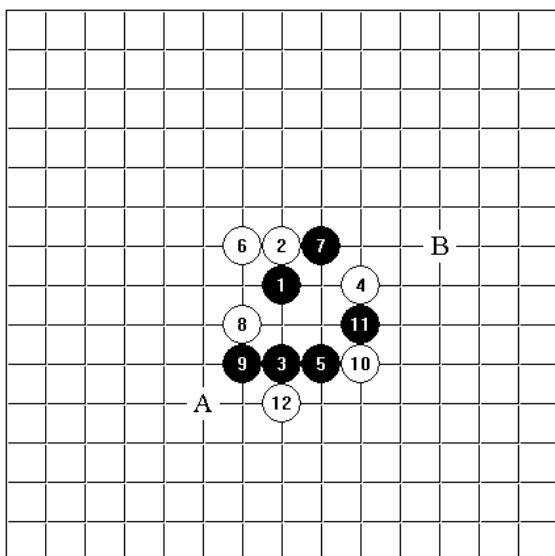


Диаграмма 16

