

МИХАИЛ КОЖИН ПРЕДСТАВЛЯЕТ

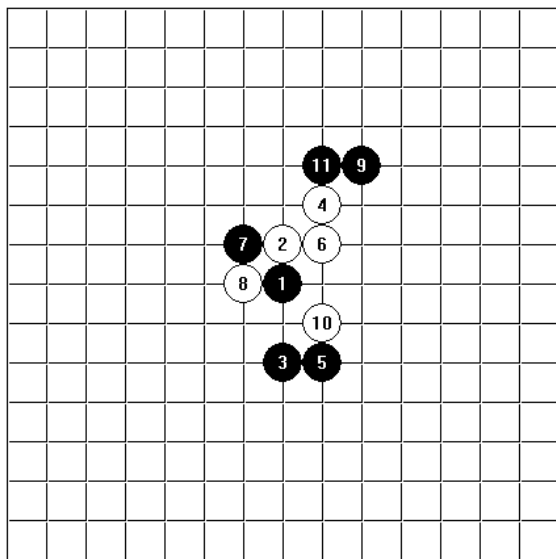
Михаил Кожин

В этой статье я представляю читателям RW дебютные исследования в одном из наиболее интересных вариантов 11В. Я старался не ограничиваться анализом основных направлений игры в нем, а прежде всего обращать ваше внимание на элегантность и многочисленность тактических вариантов. Удалось это мне или нет – решать вам.

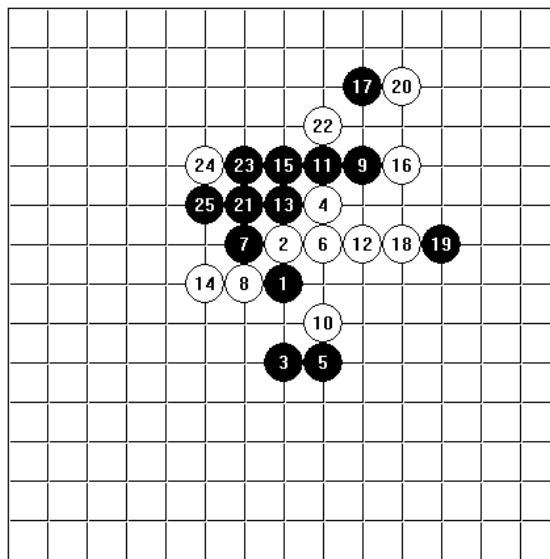
Ход 11 (**D1**) обещает острую игру; ему и будет посвящена вся эта статья. Для начала рассмотрим не самые эффективные защиты белых.

На **D2** показан первый вариант 12-го хода; после 14, даже при лучшей защите 16:20, черные форсировано выигрывают. Другой 14-й ход, более сильный (**D3**); черные демонстрируют практически этюдный выигрыш: последовательность 15:23 очень важна. Если 21-23, 23-27, 27-29 и затем по диаграмме, то в решающий момент белые выигрывают в пункте А. Поэтому, обезвреживая преимущество соперника, черные играют 25!!, чем создают независимый выигрыш внизу и в то же время закрывают опасную диагональ. После этого атака сверху идет без проблем. Если сразу 23-25, то после 24-В, 25-С, 26-Д, 27-Е, 28-26 (или 28-Г, 30-26) черные должны будут затратить массу энергии, чтобы выиграть. Выигрыш после закрытия ходом 22 с другой стороны показан на **D4**.

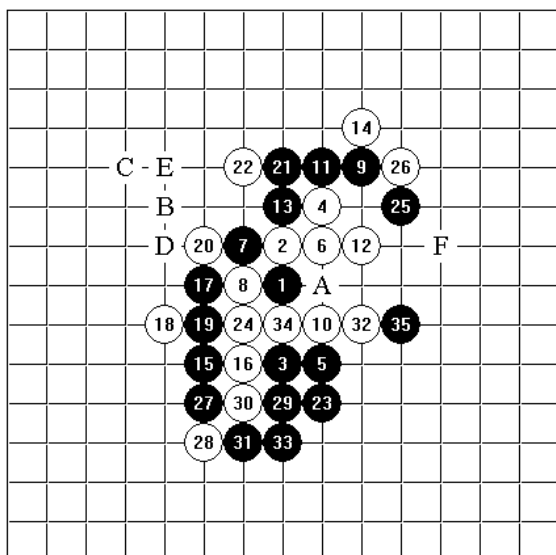
D1



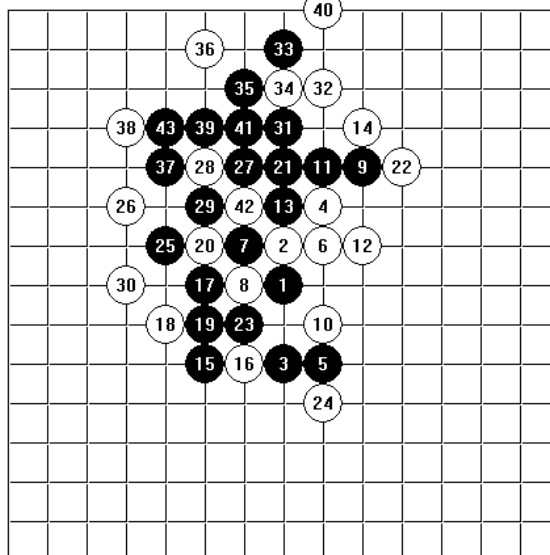
D2



D3



D4



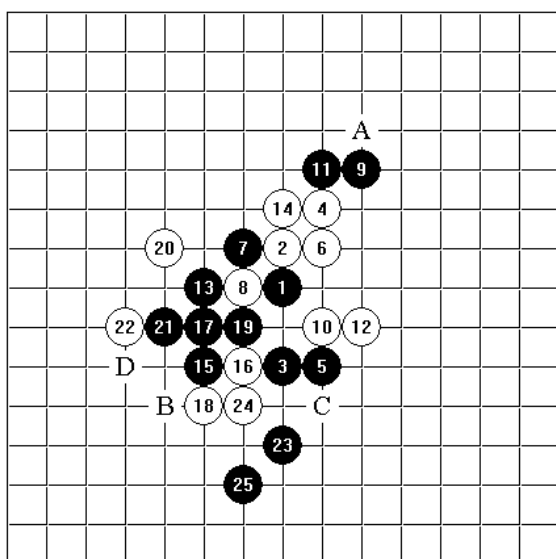
Интересный 12-й ход – на **D5**. Здесь 13-14 не выигрывает после 14-А, но находится сильный ход 13!. 14-14 легко проигрывает: если 16-17, то 19-19, 20-20, 21-В, 23-21 (20-С, 21-D); если 14-17, 16-19, 18-14, то 19-21.

Другой 14-й ход намного интереснее (**D6**). После 17 черные форсировано выигрывают, соединяя фланги посредством 31(!). Если 24-А, то 25-25, 27-27, 29-29, 30-В, 31-33(!).

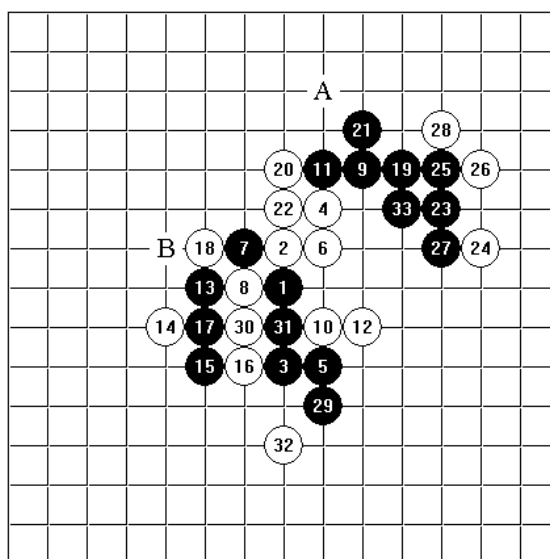
Более упорна защита другим 16-м ходом (**D7**); предыдущий выигрыш здесь не проходит из-за выигрывающего перехвата сверху, так что черные должны искать другие пути атаки. Серией 23:29 они соединяют фланги и добывают темп, необходимый для выигрыша. Если 26-А, то 27-27, 29-34, и на любое закрытие черные побеждают. Если 28-В, то 29-34. Если 20-31, то 21-С, 22-D, 23-Е.

Другой 24-й ход показан на **D8**. Ему в противовес черные находят 27(!) и, несмотря на сильную защиту 32(!) выигрывают сверху. Если 28-43, то 29-29, 31-31, 32-32, 34-34, 35-А, 36-38, 37-28. Если 12-22, то после 13-12 у черных решающее преимущество; если 12-35, то 13-13 с выигрышем.

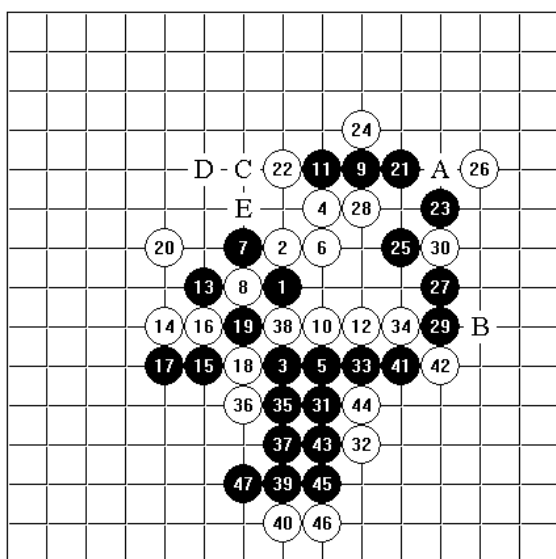
D5



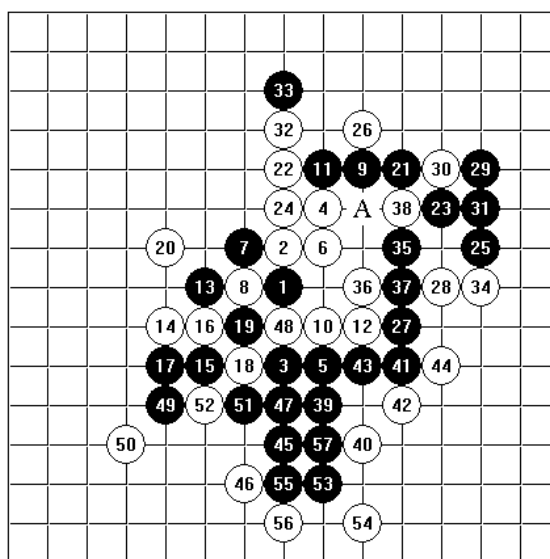
D6



D7



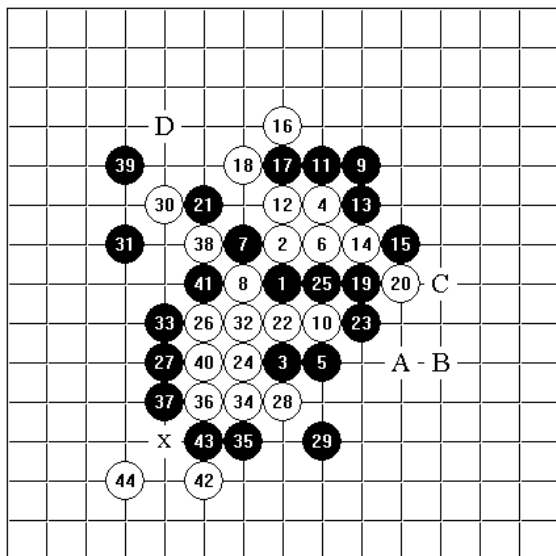
D8



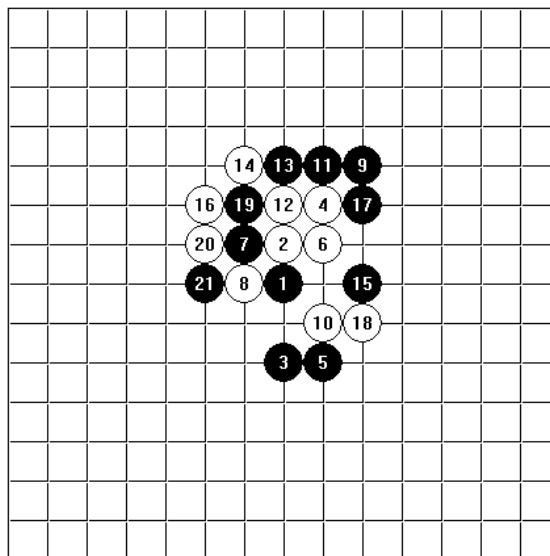
Наконец рассмотрим лучший 12-й ход (**D9** и далее). Активный 13-й ход ничего не дает черным (**D9**). Для прерывания контратаки 14 лучший ответ – серия 15:19 (если 15-А, то 16-26, 18-В, 19-15, 20-С). Ходом 20 белые полностью защищаются, а в ответ на 21 – выигрывают. Если 25-36, то 26-26, 28-D(!). На самом деле белые могут выиграть и после 14-23. 13-15 или 13-14 проигрывают даже быстрее. Начиная наслаждаться этим, белые пробуют после 13-го хода выиграть форсировано на **D10**, но не так удачно: после

хода 21 черные полностью защищаются, получая тем самым в актив неплохую позицию. Белые должны выходить вниз и играть более аккуратно (D11 и далее, ходы 16, 18). D11 показывает, как черные пробуют прямую атаку, после чего у белых – выигранная позиция.

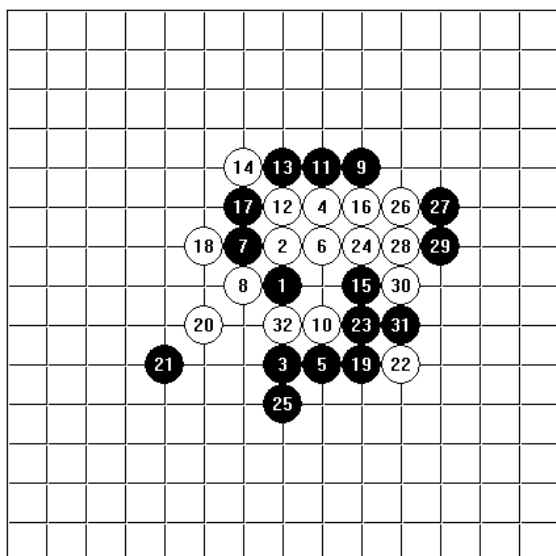
D9



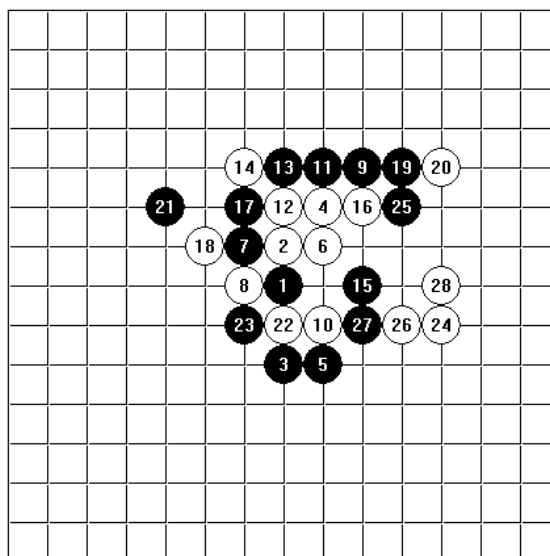
D10



D11

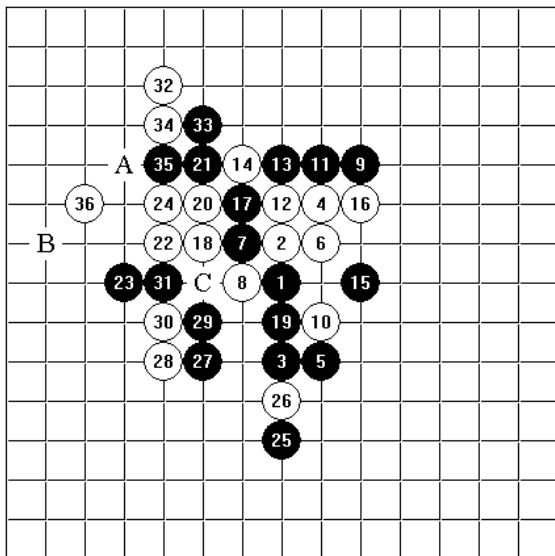


D12

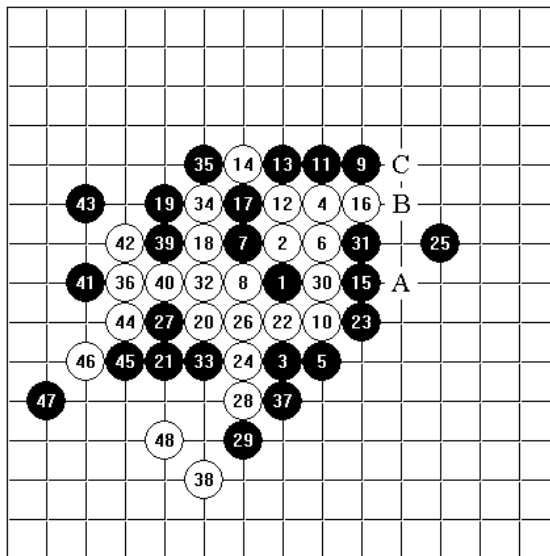


D12 показывает, почему неблагоприятно отыгрывать четверку 19. Черные должны защищаться; активная защита ходом 19 (D13) не срабатывает, белые легко побеждают; если 25-35, то 26-34, 28-А, 30-В. 19-29 проигрывает тоже; если 19-С, то 20-24, 21-А, 22-22 с преимуществом белых. Лучший 19-й ход приведен на D14. После 20:24 белые ожидают реакции соперника. Атака 25 приводит черных к форсированному проигрышу. Если 25-А, то 26-25, 27-В, 28-С, не опасаясь атаки вверху; у белых практически выигранная позиция. Однако другой 23-й ход (D15) создает белым неожиданные трудности. 27(!) – единственный уход от проигрыша в пункте 33, и после 37 черные контролируют положение, не опасаясь атаки белых слева: если 38-А, то 39-В; если 38-С, то 39-Д; если 38-В, то 39-Е. Если 26-27 или 26-28, то 27-26. Так что белые отбрасывают привлекательную идею сделать 22-м ходом тройку, занимая вместо этого ключевой пункт (D16). Теперь 23-С быстро проигрывает, и после 23-23 белые тоже быстро выигрывают, как показано на диаграмме (если 31-С, то 32-Д), или получают хорошую позицию после 25-28, 27-25, 28-33, 30-А, 32-В (или после 25-26, 26-А). Если 23-А, то 24-Е, 25-23, 26-33, 28-В и опять у белых все в порядке.

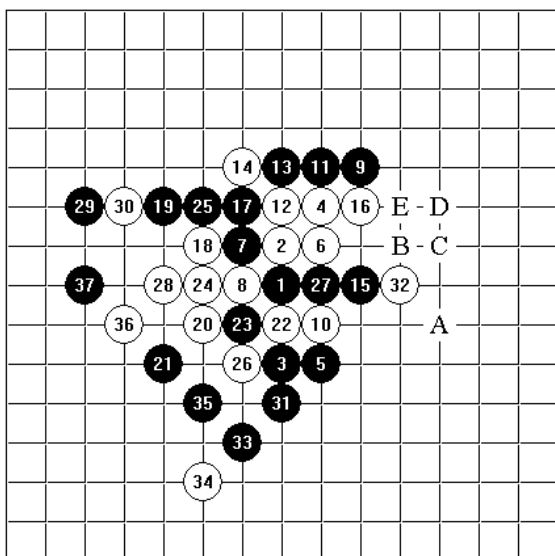
D13



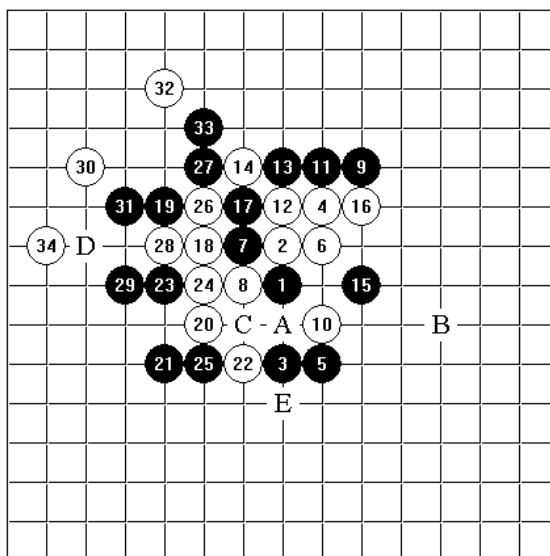
D14



D15



D16



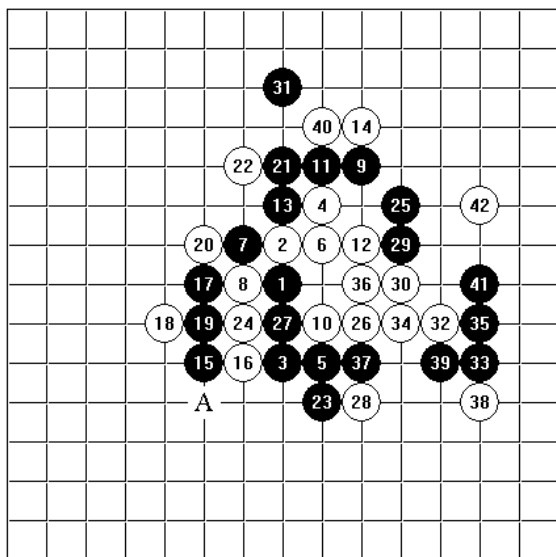
Таким образом, мы обсудили основные методы борьбы в варианте; ясно, что белые могут смело принимать вызов ходом 11. На чем я заканчиваю свое исследование, спасибо за внимание.

P.S. Уже после того, как статья была готова к печати, я обнаружил, что необходимо сделать некоторые исправления. Вот они.

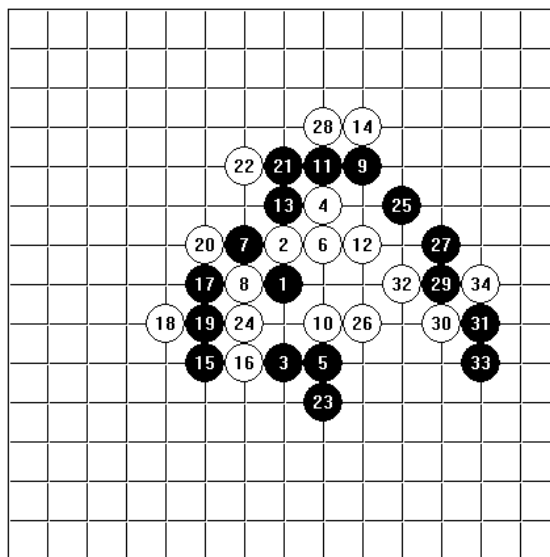
На **D3** ход 25, которым я восхищался в начале статьи, на самом деле – слабый. Белые ни в коем случае не обязаны играть 26-26(?), 26(!) намного сильнее (**D3a** и **D3b**). Эти диаграммы показывают только две из множества безуспешных попыток черных выиграть. Ход 28 на **D3a** единственный, то же самое относится к ходу 32 на **D3b**, но этого вполне достаточно.

Черным лучше отбросить идею выиграть сразу и вместо этого начать создавать давление: 25-А, 27-34 (**D3a**).

D3a



D3b



Примечание: Верх, низ, правая и левая стороны доски – в тексте определены с позиции белых; что касается приведенных в статье диаграмм – стороны надо менять местами. – *О.М.*
