

## МИХАИЛ КОЖИН ПРЕДСТАВЛЯЕТ

*Михаил Кожин*

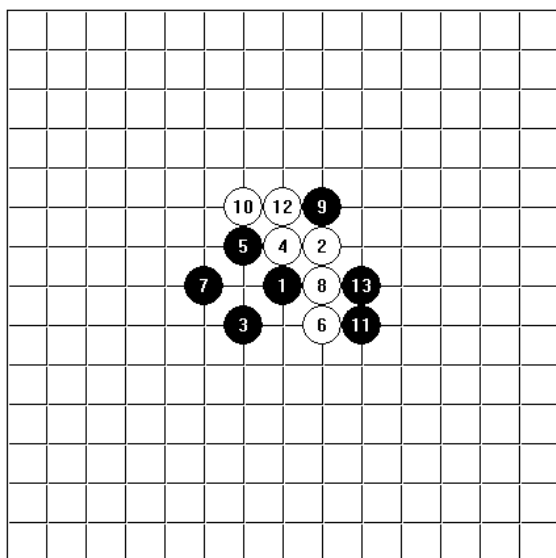
### ВВЕДЕНИЕ

Поскольку игра в дебюте сильно влияет на дальнейшее течение партии, редакция «Renju World» планирует публикацию серии статей с теоретическими анализами различных дебютных вариантов. Прошло уже пять лет после появления статей Сагары в журнале «Renju Sekai», и большое количество вариантов получили дальнейшее развитие. Кроме того, изменения в дебютных правилах (смена цвета) привело к изменениям в дебютном репертуаре многих игроков. Так, теория 1-го и 5-го диагональных, как и 3-го, 8-го и 11-го вертикальных не используется – дебютная стадия захвачена другими «драконами». В этом номере мы предоставляем слово М.Кожину, двукратному чемпиону СССР, с вариантом дебюта 11Д. Мы будем благодарны всем, кто захочет опубликовать свои теоретические исследования. Присылайте их нам, мы ждем.

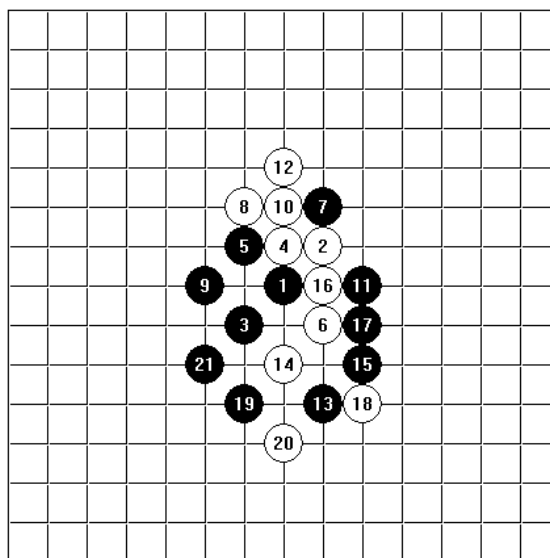
В большинстве последних соревнований на дебютной сцене блистает дебют 11Д, и у каждого есть свои предпочитаемые схемы. Мне, с моей стороны, нравился вариант **D1**, хотя все чаще и чаще игралось 10-12. Пытаясь сохранить свой вариант, я натолкнулся на редко играемый 7-й ход: 7-9, 8-10, 9-7, 10-8. В этой статье я попробую найти пути выживания после попыток белых уйти от главного варианта (мои варианты в основном – результаты домашнего анализа).

Ход 10 на **D2**, встретившийся в партии Реймс-Тальский (2-й Финал Чемпионата СССР), является попыткой ухода. Если 12-16, то мы имеем переход, поэтому белые делают смелый ход 12. Черные сразу же без особых проблем получают выигрышную позицию. Этот же ход на **D3** также ведет к победе черных. Если 10-11, то 11-17 с преимуществом черных.

**D1**



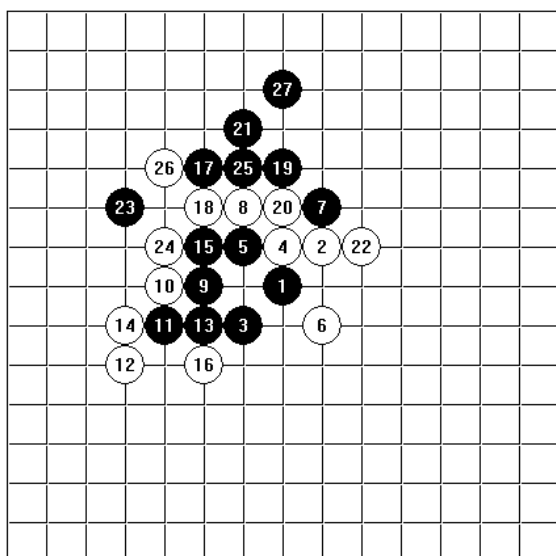
**D2**



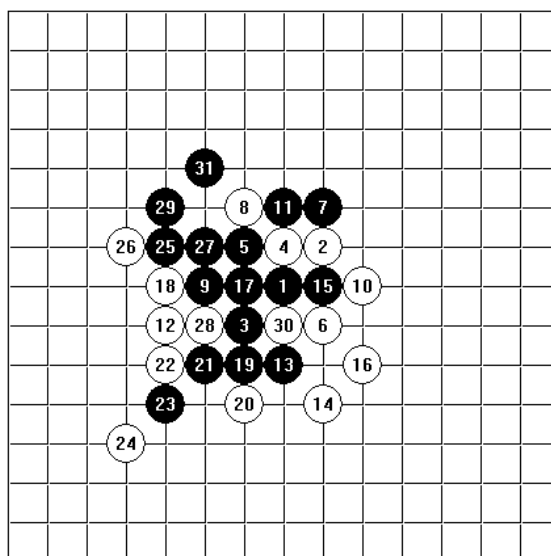
**D4.** Ход 8 является в принципе наиболее последовательным. Размен 11-15 дает черным широкую инициативу. Острая атака белых ходом 16 (**D4**) останавливается форсированной игрой. Ходом 16 на D6 белые переключаются на защиту, но у черных форсированный выигрыш. Если 16-25, то 17-17. На **D5** другая защита белых, но черные снова выигрывают. Если 18-19, то черные занимают пункт С, который является ключевым для большинства вариантов этой позиции. Если 26-А, то 27-27; если 24-А, то 25-В. Другой ход 16 представлен на **D7-D8**. Если 22-23 (**D7**), черные занимают ключевой пункт 25. Если 22-33, тогда 23-48, 25-25. Ходом на **D8** белые пробуют

упростить позицию, но черные выигрывают и в этом случае. Если 36-А, то 37-В; если 30-40, то 31-41; если 30-39, тогда 31-41, 32-С, 33-Д; если 30-37, то 31-Д.

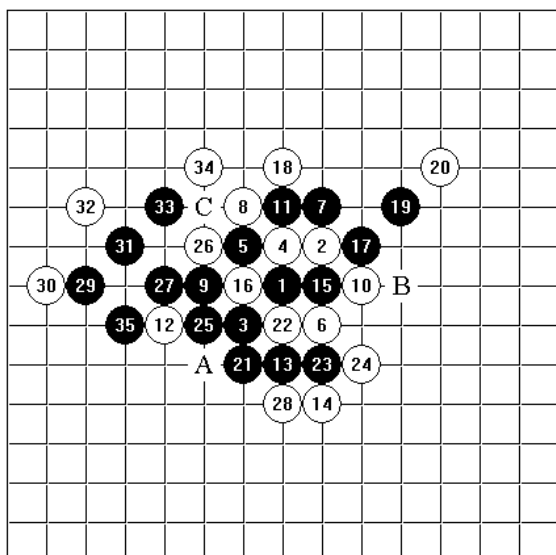
D3



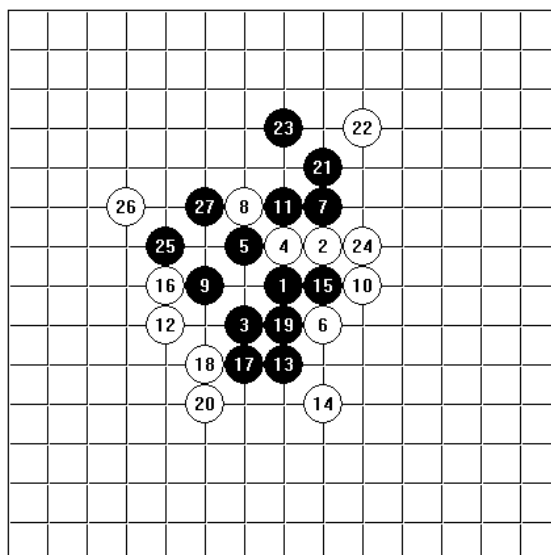
D4



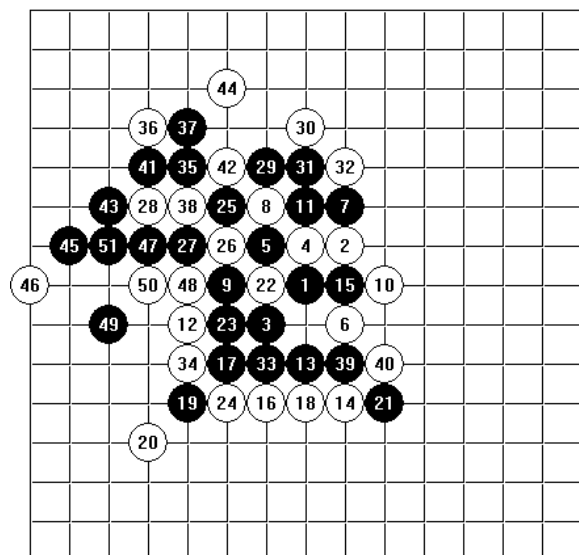
D5



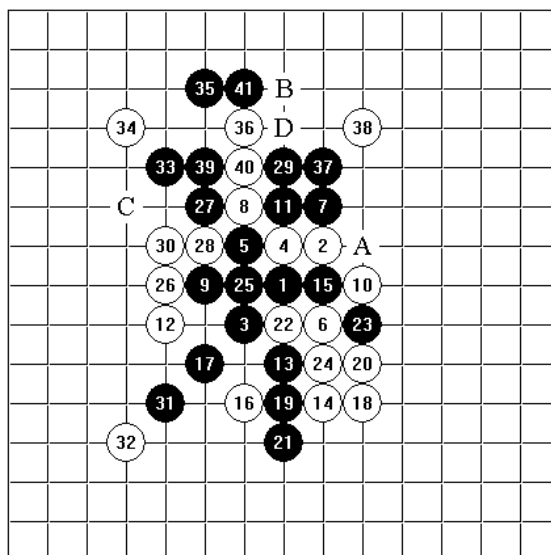
D6



D7



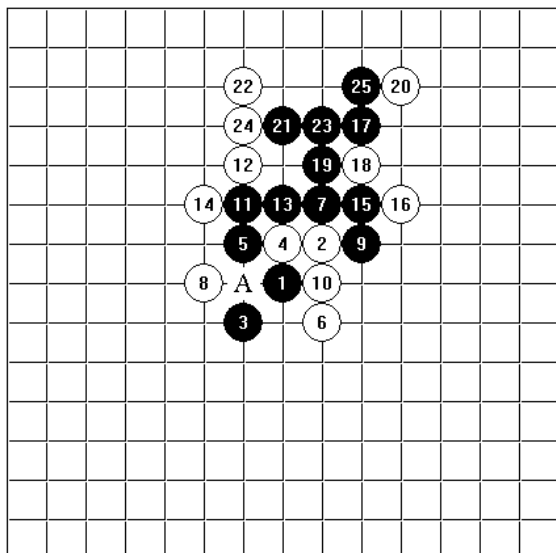
D8



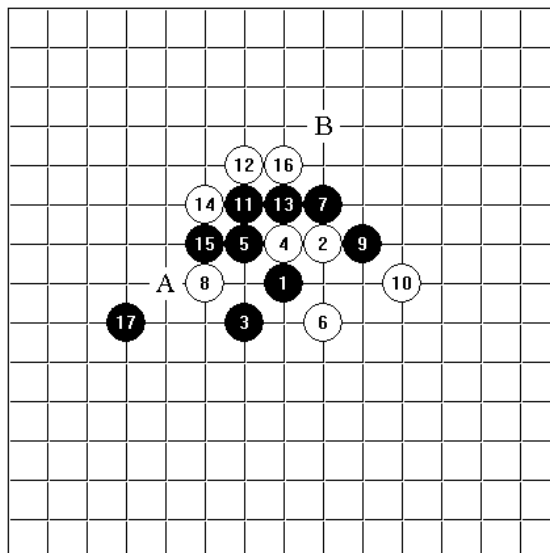
Есть много других защит, однако все они ведут к поражению белых. Ходом 8 на D9-D13 белые первыми занимают важный пункт. Ход 9 на D9 – как минимум один, после

которого у черных форсированный выигрыш, 18-25 белых не спасает. Если 12-А, то 13-15, 14-13, 15-18. Хороший ход 9 дает черным преимущество при любой защите белых. На **D10** другой 10-й ход, после 17 ходов у черных решающее преимущество; если 16-А, то 17-В с выигрышем. Сильный 10-й ход – на **D11**; после 12-го хода черные выигрывают. Если 12-14, то черные получают преимущество ходами 13-А или В. Если 12-С, то 13-Д, 15-Е с преимуществом. Интересный ход 10, отнимающий у черных важный пункт, представлен на **D12-D13**.

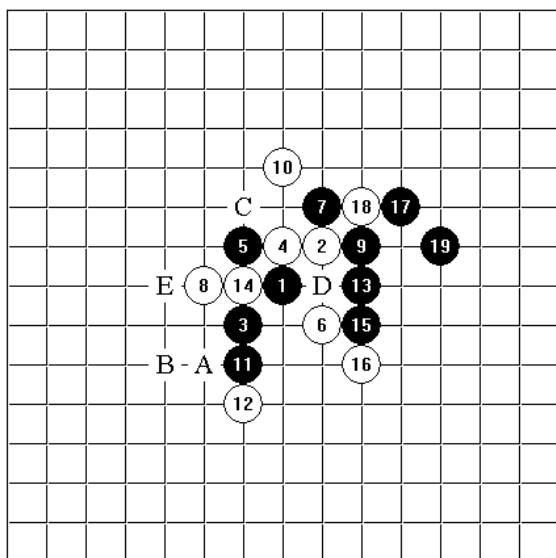
**D9**



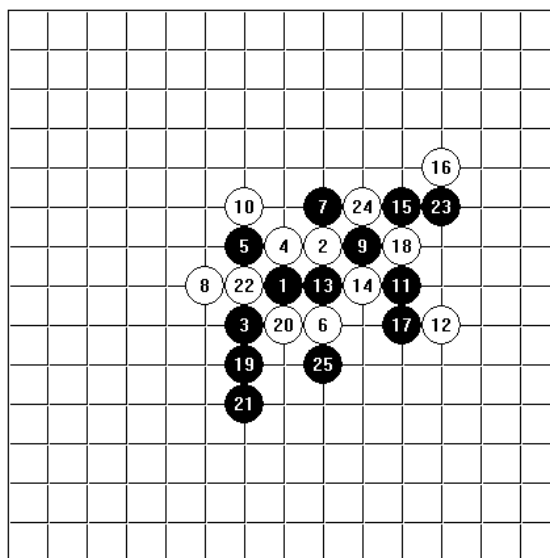
**D10**



**D11**



**D12**

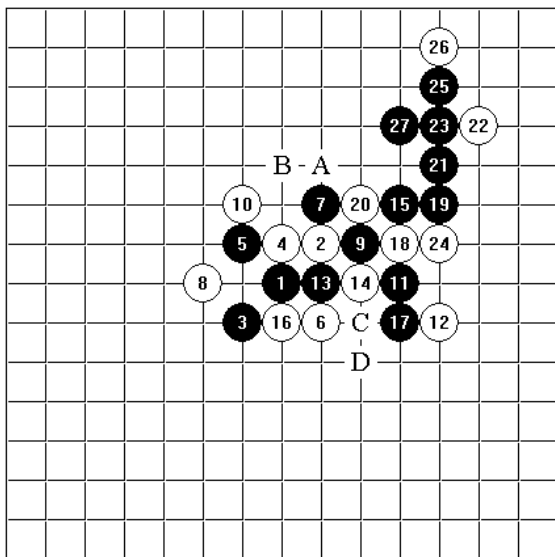


Идея **D12** взята из партии Гадстрем-Бобков (LNP-91). Другой выигрывающий ответ после другого закрытия 16 представлен на **D13**. Если 24-25, то 25-А. Если 12-В, тогда 13-14, 14-13, 15-С, 16-Д, 17-24. На **D14** – другой ход 8, и черные быстро получают преимущество. Если 14-А, то 15-В. Если 8-С, то 9-9. Еще один 8-й ход на **D15**, и в этом случае преимущество у черных, хоть и не столь явное.

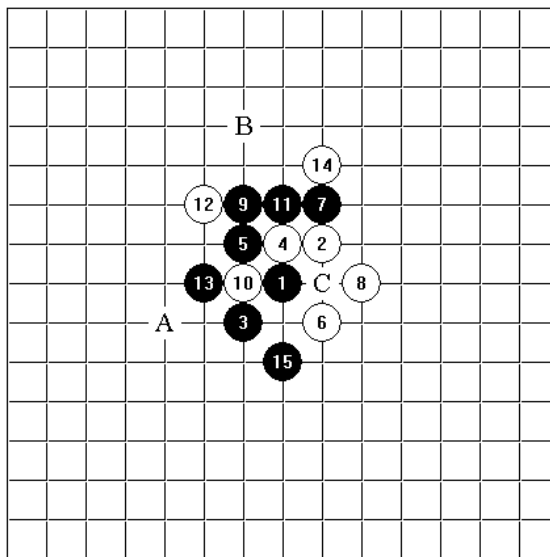
Сильнейший 8-й ход, похоже, представлен на **D16**. 9 – ответ в позиционном стиле. 10 – изобретение Тальского, и это лучше, чем 10-В, после чего черные получают позиционное превосходство после 11-А, 12-16, 13-15. Есть партия между Тальским и Савченко (LPN-91), иллюстрирующая ход на **D16**, где черные выигрывают позиционным маневрированием. В партии Никонов-Тальский (LPN-91) мы имеем 12-А, 13-14, 14-В, 15-С, 16-Д, 17-Е, 18-Ф, 19-Г также с выигрышем черных. Глуховский придумал интересный ход 9-14, но он пока хорошо не изучен, и объективно оценить его сейчас сложно. А.Михайлов ввел в практику интересный ход 9 (**D17-D18**), который предлагает сильную атаку черных после 13-го хода. В действительности же эту атаку

можно просто проигнорировать ходом 14: как видно из диаграммы, у черных выигрыша здесь нет. Если 27-28, 29-27 (D17), то 30-A. Здесь можно сделать некоторые выводы.

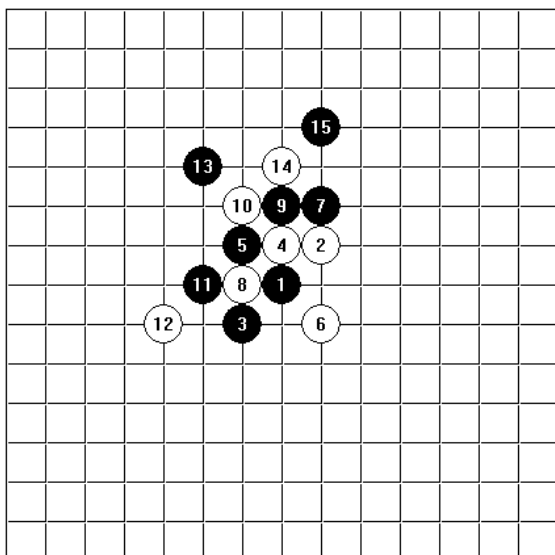
D13



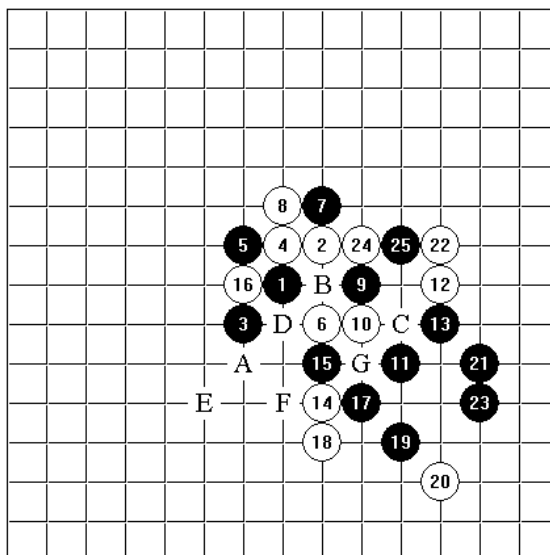
D14



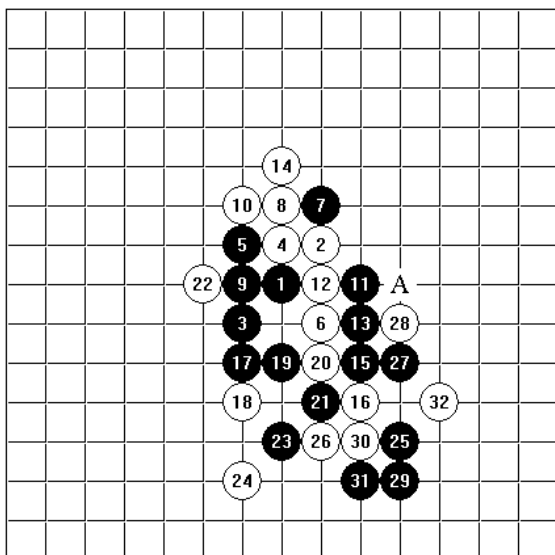
D15



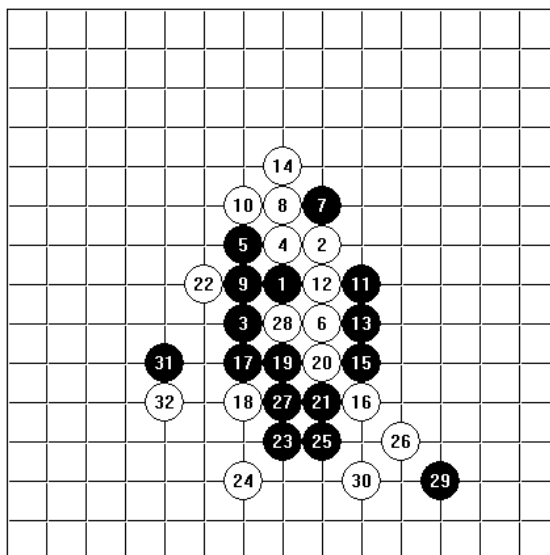
D16



D17



D18



Лучший ответ белых на ход 7 – либо попытка сделать ход 8 (**D16**), либо переход в основной вариант (**D1**).

---