

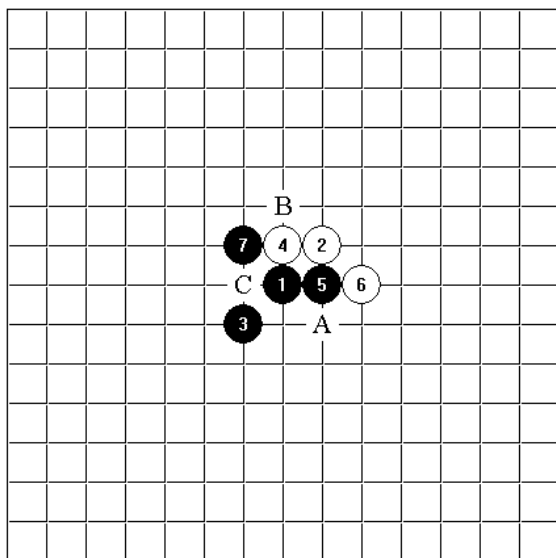
МИХАИЛ КОЖИН ПРЕДСТАВЛЯЕТ

Михаил Кожин

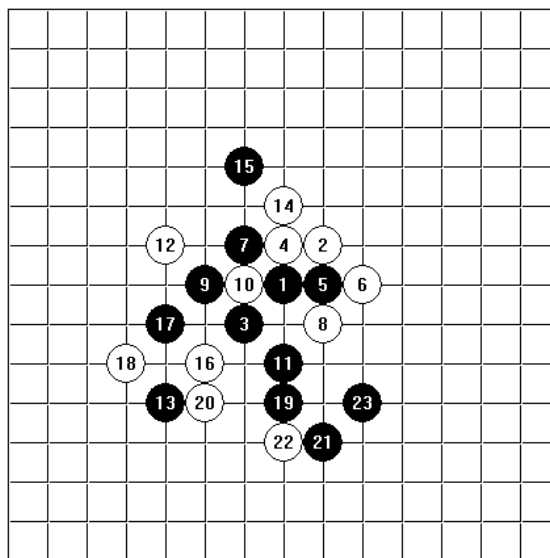
Я представляю читателям RW одно из моих ранних аналитических изысканий, которое и сейчас не утратило своей полезности (**D1**). Вариант 8-А представлен на **D2**, 8-В – на **D3**, а остальные диаграммы относятся к 8-С.

D2 демонстрирует первый из 8-х ходов. После 11-го хода мы получаем одну из дебютных позиций Сагары, где показана победа черных (см. его книгу, с.25).

D1



D2



8-й ход на **D3** более редок, однако позиция, которую после него получают белые, неплохая. 9, 10 – оптимальное продолжение, 11-й ход рекомендован Е.Бобковым, после него игра становится сложной. Диаграмма показывает одно из возможных продолжений: если 18-А, 20-18, то 21-21, 22-22, 23-В. Если 18-21, то 19-20, 21-18. Если 18-А, 20-21, то 21-18. Если 16-17, 18-А, 20-16, то 21-С. Другой вариант: 12-13, 13-12; 14-19, 14-21 или 14-14 форсировано проигрывают, но 14-Д достойно нашего внимания. Если 15-Е, то 16-F и преимущество у белых. Если 15-19, 16-15, 17-G, то 18-Н, 20-1; в ответ на 15-G или 15-J следует 16-19, нигде черные не получают желаемой позиции. Так что можно посоветовать не форсировать игру, а продолжать 11-12 и начинать борьбу за инициативу.

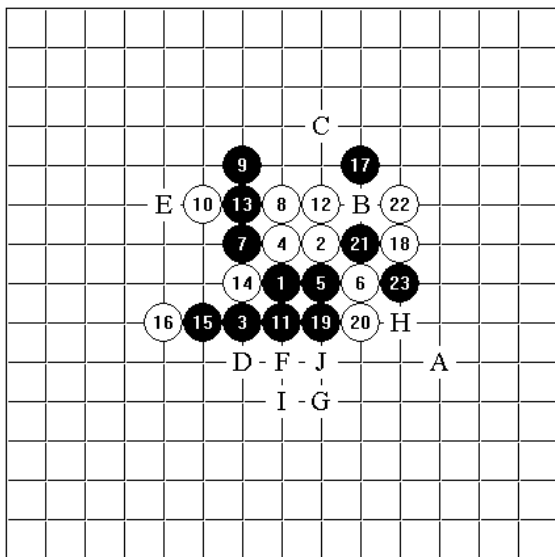
Наиболее часто встречающийся 8-й ход представлен на **D4**, А-Д – варианты возможных ответов.

D5 показывает первый 9-й ход. Ход 10 занимает ключевой пункт; черные начинают форсированную игру, которая, однако, успеха им не приносит. Если 15-16, 17-15, то 18-А. Лучший ход за черных – 11-15, затем 12-11, что приводит к позиции, совпадающей с **D17** (то же самое возможно после 11-15 и 12-18). Белые могут также получить эту позицию, сыграв 10-11, и здесь лучший ответ черных – 11-15.

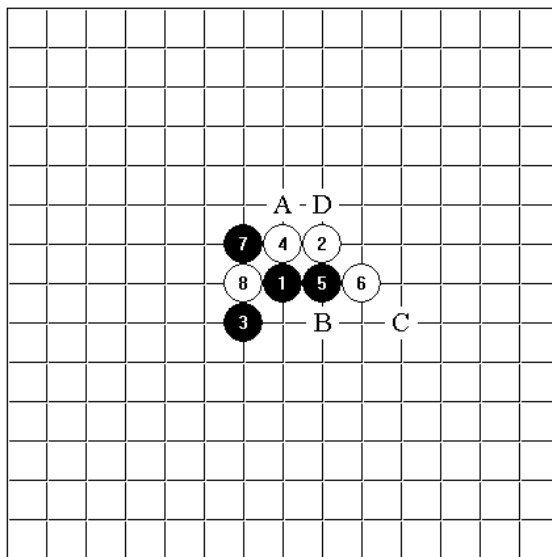
Другой 9-й ход представлен на **D6**. До 15-го хода – форсировано. Если 10-А, то 11-11, 12-14, 13-17 с выигрышем черных. Если 12-14, то 13-В, 14-С, 15-15, 16-Д, 17-Е. После 19-го хода – позиция с небольшим преимуществом черных. Если 15-F, то позиция становится хаотичной и приблизительно равной. На **D7** показан более сильный 16-й ход. 17-17 форсировано проигрывает. Если 21-А, то 22-23, 24-В, 26-27, 27-30, 28-С. Если 17-20, 19-17, то 20-23, 22-19, 24-Д. На закрытие 17-18 белые могут атаковать в пункты Е или F, получая заметное преимущество.

9-й ход на **D8** ведет к острой игре. Диаграмма показывает фрагмент партии Милевский-Красноносков, в которой этот вариант встретился впервые. Черные соответствующим образом защищаются после 21-А и получают хорошие перспективы.

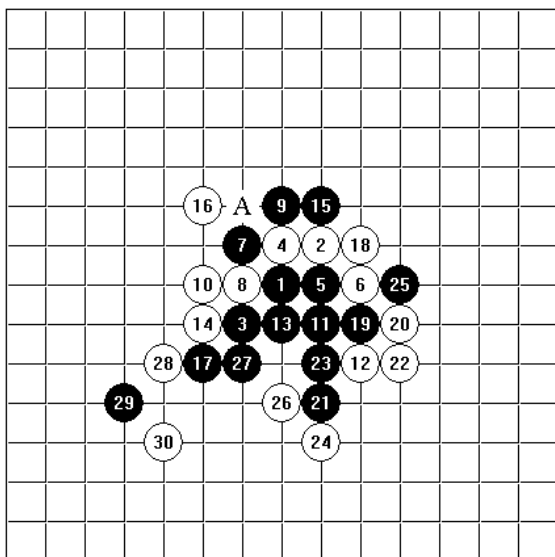
D3



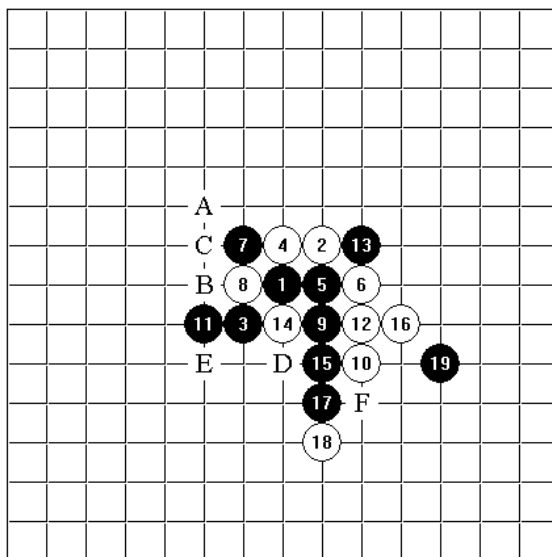
D4



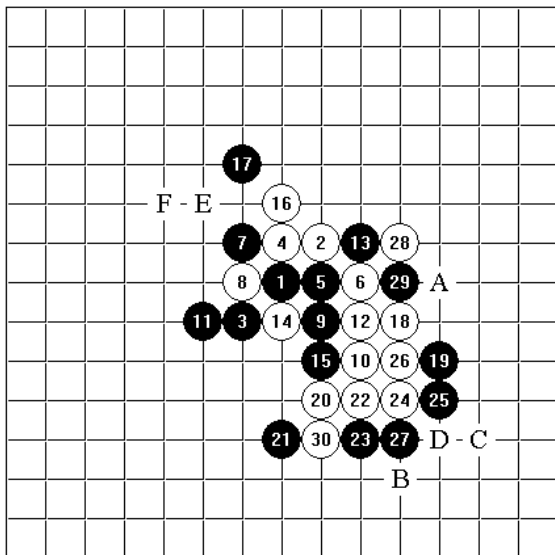
D5



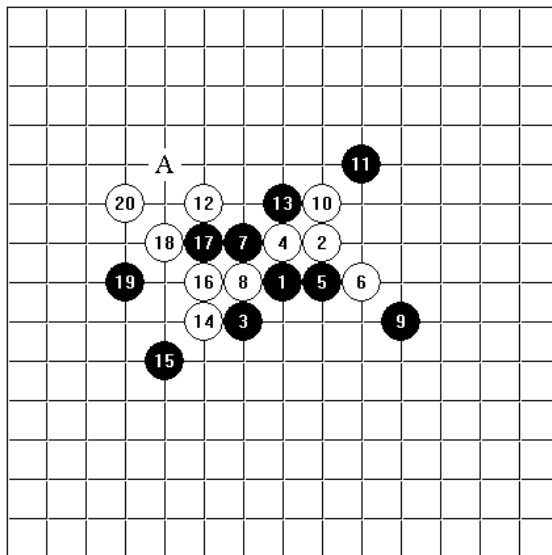
D6



D7



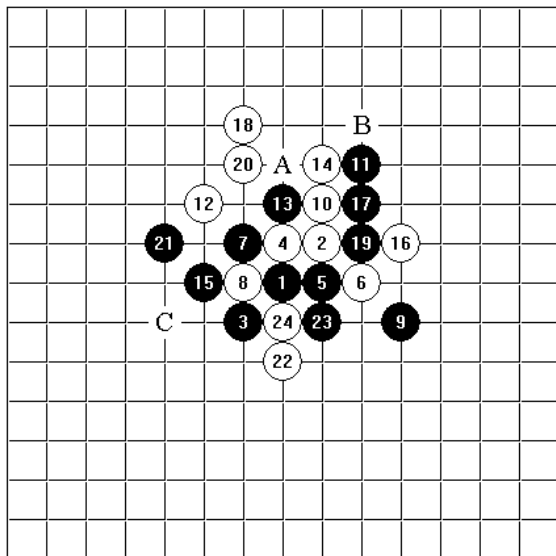
D8



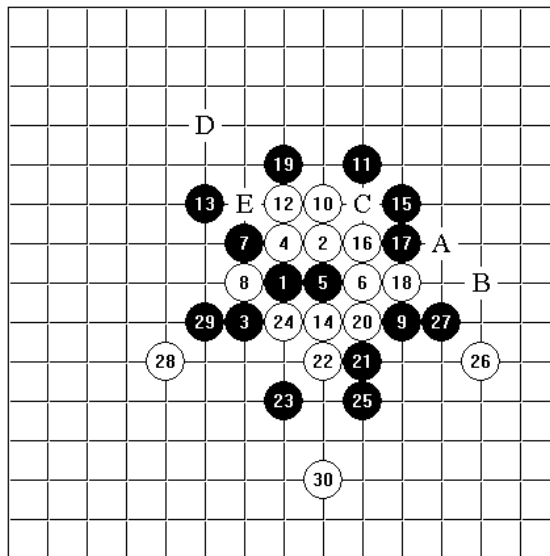
На **D9** до 17-го хода представлена партия Красноносов-Реймс. Интересно попробовать 18-18; 19-А невозможно из-за проигрыша в пункте В. Можно также 16-21 или 16-С, везде у белых хорошая позиция.

Интересный, хотя и несколько более слабый 12-й ход представлен на **D10**. После ошибки на 17-м ходу белые выигрывают. Если 23-А, то 24-В, если 19-27, то 20-20, 22-22. Если 15-17, то 16-15, 17-С, 18-Д, 20-19 (17-Е не спасает).

D9



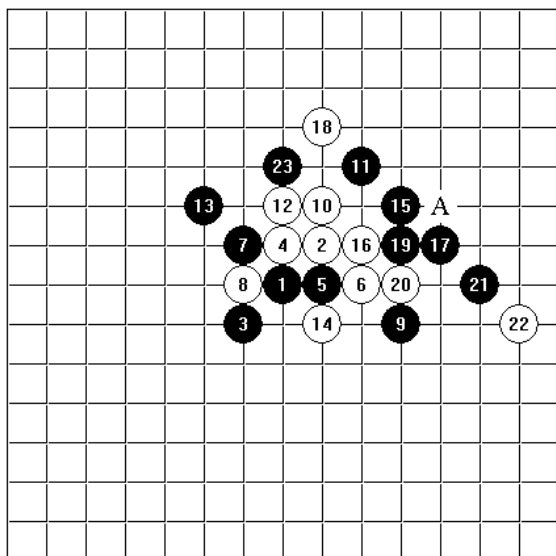
D10



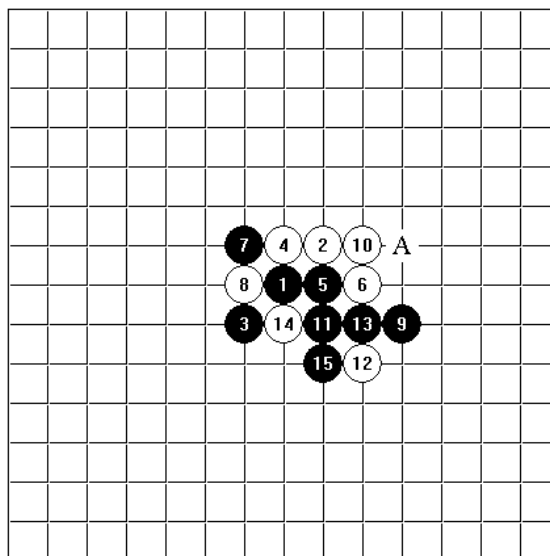
Правильный 17-й ход показан на **D11**. Если 18-21, то 19-20, 20-19, 21-А.

Другой 10-й ход, не самый лучший, показан на **D12**, после 15-го хода преимущество у черных. Если 10-А, то 11-11, 13-13 или 11-11, 13-14.

D11



D12



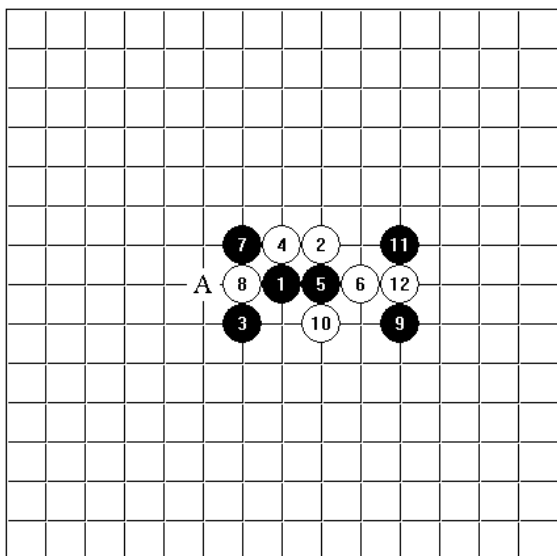
На **D13** показан 10-й ход, который, похоже, можно спокойно играть. 13-А неудачно, белые форсировано выигрывают, здесь необходимо 13, после чего позиция успокаивается.

9-й ход, показанный на **D14**, применяется чаще других. 10-й ход позволяет черным получить преимущество форсированной игрой. Если 14-16, то черные выигрывают. Если 12-14 или 12-16, то 13-12. Если 10-12, то у черных есть хороший ход 11-10, после которого для них важно занять пункт 15, а если белые сами играют 12-15, то 13-А.

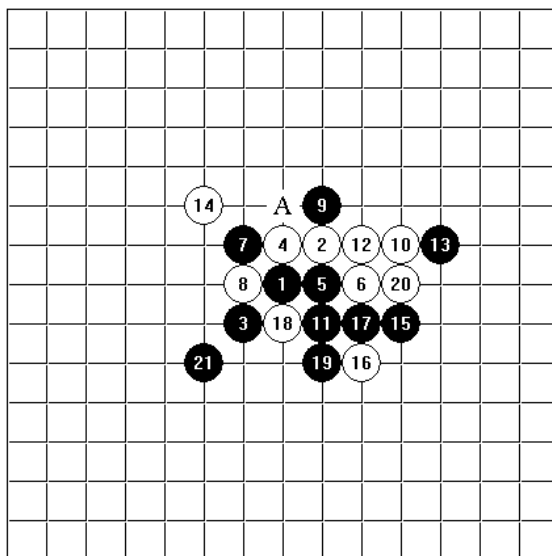
Лучший 10-й ход показан на **D15**. Здесь представлен фрагмент партии Кожин-Нара (WC-1). В ответ на 11-й ход следует 12, 14(!) и через несколько ходов преимущество белых становится все определеннее.

На **D16** другой 11-й ход (Кожин-Бобков, WC-1). После 23-А белые получают шансы на выигрыш, но черные имеют контригру 25-С, и исход игры неясен.

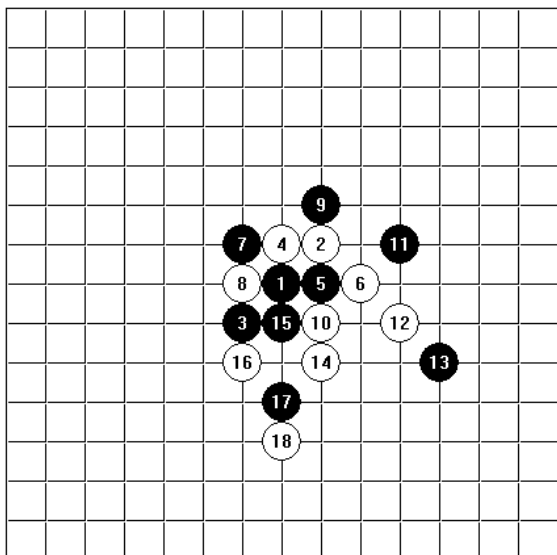
D13



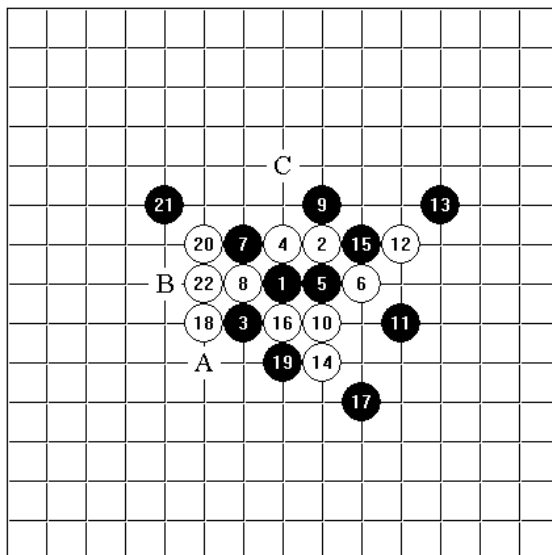
D14



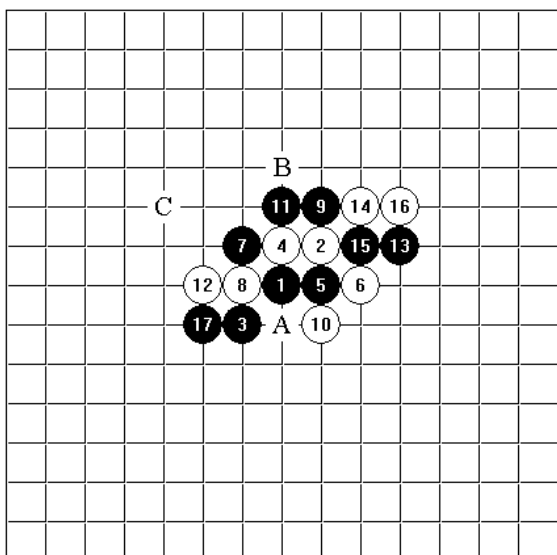
D15



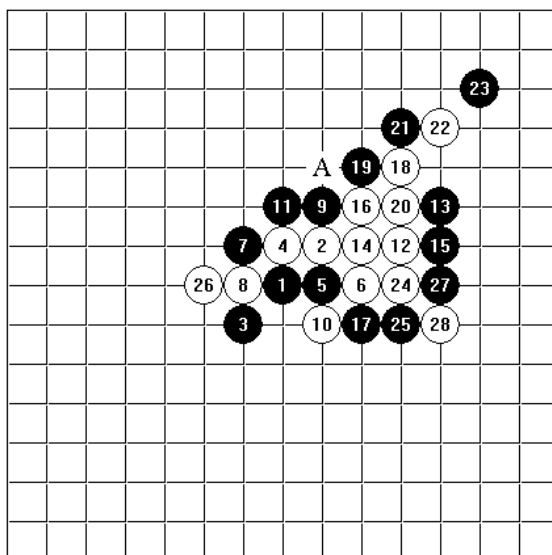
D16



D17



D18



Лучший 11-й ход представлен на **D17** (Кожин-Нисимура, WC-1). До 15-го хода включительно все ходы – сильнейшие, для 16-го хода возможны варианты: 16-16, 16-А

или 16-B. 17-й ход служит двум целям: создает базу для атаки черных вверху и расчищает путь для занятия пункта С без опасения паузы белых в пункте 17. Что более опасно – решать белым. В ответ на 11-й ход белые могут попробовать форсированную игру (**D18**). 21-й ход немного сильнее, чем 21-24; после 28-го хода позиция становится равной, но темп у черных. Немного более слабый вариант за белых – 12-14, 13-12, 14-16, у черных широкие возможности. Интересная игра получается после 12-12, 13-13, 14-A, 15-14, 16-20 (Бирюков-Реймс, 3-й финал СССР). Благодаря тактическим угрозам белые получают контроль над позицией.

На этом я заканчиваю свое краткое исследование. Благодарю за внимание.
