

ДЕБЮТ 9Д

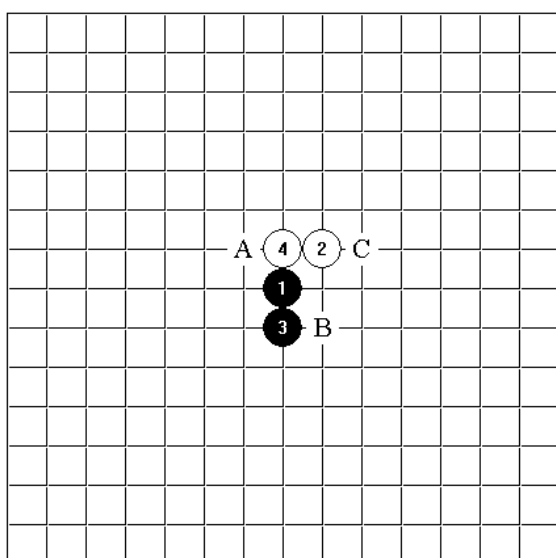
НОРИХИКО КАВАМУРА ПРЕДСТАВЛЯЕТ:

Об этом дебюте всегда думали, что черные в нем имеют преимущество – и никто его тщательно не анализировал. Сейчас многие играют этот дебют. Хотя имеется много информации, мы не знаем, как играть и выигрывать после некоторых ходов.

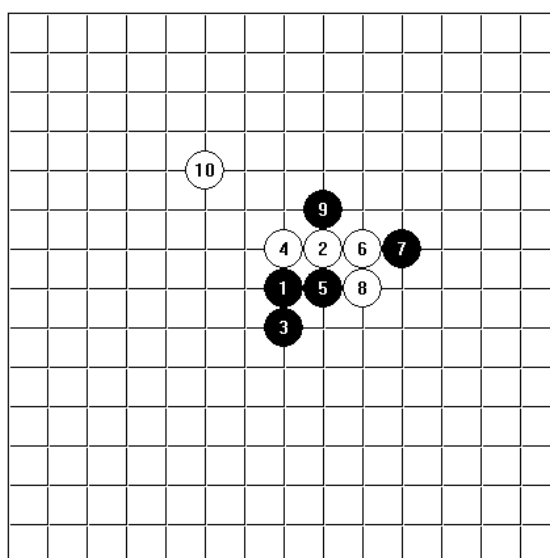
Я попробую глубоко проанализировать 9Д, ограничившись ходом 4-4 (**Diag. 1**), поскольку этот 4-й ход наиболее сложен, и каждый, кто хочет знать 9Д, будет скорее всего интересоваться только этим 4-м ходом.

В любом случае, 5-А – «джосеки» (основной ход) с легким выигрышем. В качестве альтернативных возможны ходы 5-В или С. Если 5-й ход другой, будет хуже – например, **Diag. 2**.

Diag. 1



Diag. 2



Diag. 3. Этот 6-й ход сильный, но черные уверенно выигрывают. Сначала делается тройка в пункт 7, затем белые сдерживаются ходом 9. Затем следует размен 10 и 11; если 12-12, то черные могут сразу начать победную атаку – 31 хороший ход, это «фукуми» (обозначение – VCF).

Diag. 4. 12-й ход сильнее, чем предыдущий 12-й. 13-й и 17-й ходы очень хороши и ведут к победе. Если белые просто закрывают в 18, есть красивый – хотя и очень сложный – выигрыш, начиная с хода 19. Если 16-22, то черные играют в 18, А.

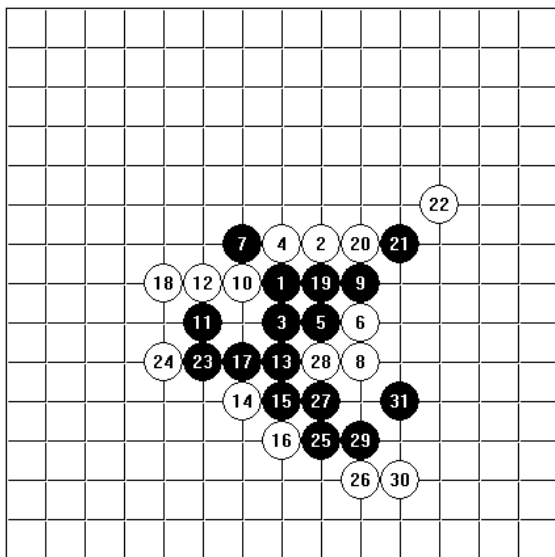
Diag. 5. Если 18-18, то черные не могут выиграть тем же способом. Необходимо отыгрывать четверку (19-й ход) перед ходом 21. 23-й ход – хорошая тройка. Если 24 – с другой стороны, черные могут легко выиграть, начиная с А. Но с 25-го хода черные также выигрывают. 27-й ход – хорошая пауза и уверенно ведет к победе.

Diag. 6. 6-й ход наиболее популярен и сложен для черных. Как известно, 7-й ход единственный, а 8-й ход интересен в тактическом плане. Если игрок черными не знает об этом, он вряд ли найдет правильный путь игры. Именно этот ход игрался в последнем Japanese Meijin Tournament (1991). С 9 по 13 – часто играемые ходы. 14-14 – самый сильный ход. Черные должны играть 15, 17 и могут уверенно выиграть. Если белые защищаются 18, 20, то черные могут сделать тройку (21), и белые не могут закрыть 22-27. После этого черные атакуют очень аккуратно. 35-й и 37-й ходы выглядят превосходными и единственными.

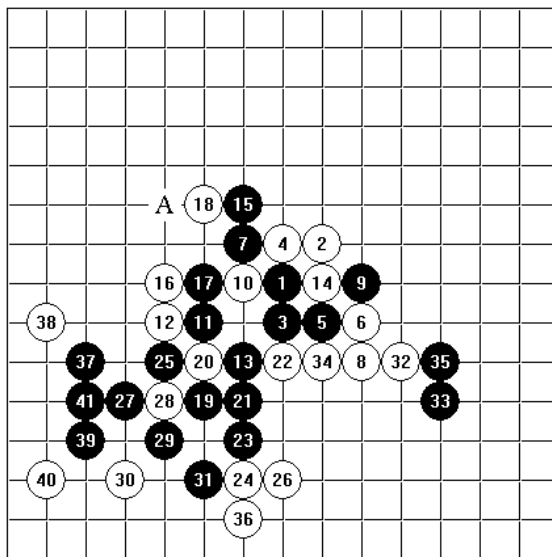
Diag. 7. Другой 18-й ход показан на **Diag. 7**. Если белые защищаются 18-18, черные не делают тройку в пункт 28 (поскольку у белых есть сильный ход А). Так что черные

атакуют в правом нижнем углу. Вероятно, никто не смог бы найти 21-й и 23-й ходы – 23-й ход «фукуми», а 24-й ход – «нори». Даже после 24-го хода сложно отыскать победу.

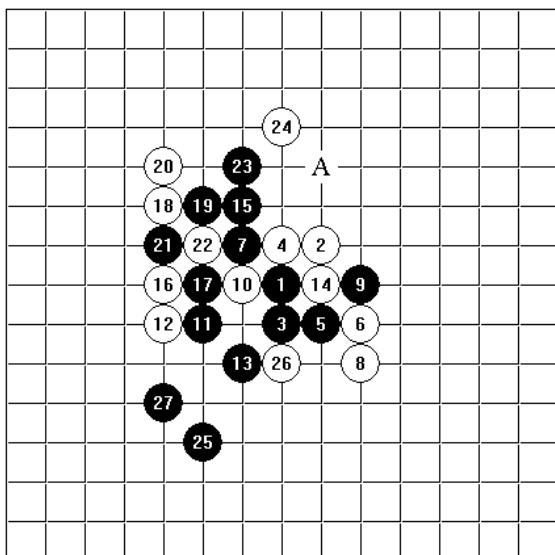
Diag. 3



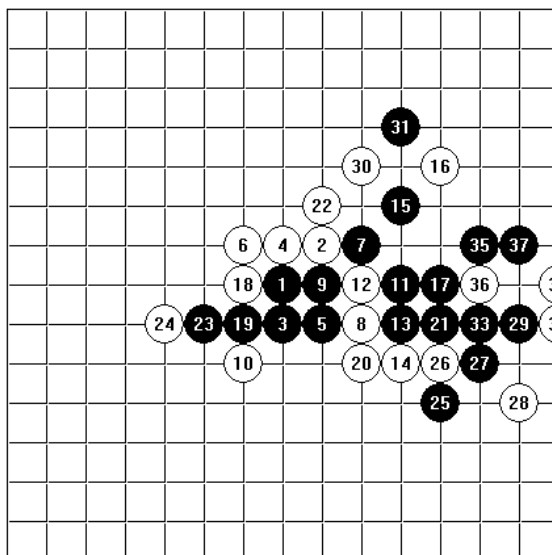
Diag. 4



Diag. 5



Diag. 6



Diag. 7

